



# Merca 2.0

Usos y ventas en 2019

*Programa Proyectos Experimentales*

**ACORD COMARCAL PER LA CREACIÓ D'OCUPACIÓ L'HORTA SUD**

Abril – Septiembre 2019

CERAMICA VALENCIANA A. J. GIMENO MARTINEZ MANISES

**LABORA**  
Servei Valencià d'Occupació i Formació



**GENERALITAT  
VALENCIANA**



Mancomunitat  
Intermunicipal  
de l'Horta Sud



acord comarcal  
per la creació  
d'ocupació  
**l'Horta Sud**



SECRETARIA D'OCUPACIÓ I FORMACIÓ

## INDICE

|   |    |
|---|----|
| Introducción .....  | 3  |
| 1. Por qué se ha ganado la clientela el supermercado .....  | 5  |
| 2. Qué políticas o acciones se han hecho en los últimos 20 años .....   | 6  |
| 1) Qué han hecho los ayuntamientos .....  | 6  |
| 2) Qué ha hecho la Generalitat .....  | 7  |
| 3) Qué han hecho los vendedores de mercados .....   | 8  |
| 4) Qué no han hecho los vendedores de mercados .....  | 8  |
| 3. Posibilidades de mejora en la gestión .....  | 9  |
| 1) Dificultades .....   | 9  |
| 2) Posibilidades .....  | 10 |
| 4. Elementos de un mercado .....  | 11 |
| 1) Los edificios y su entorno .....   | 11 |
| 2) Las paradas .....  | 12 |
| 3) Los productos .....  | 13 |
| 5. Tipología de mercados .....  | 14 |
| 1) Por año de construcción .....  | 14 |
| 2) Por su morfología .....  | 14 |
| 3) Por su superficie comercial .....  | 15 |
| 6. Ideas para aumentar la clientela en los mercados municipales .....   | 15 |
| 7. Mercados municipales 2.0 .....   | 17 |
| 1) Nicho del mercado .....  | 17 |
| 2) Estrategia sobre producto .....  | 17 |
| 3) Estrategia sobre el procedimiento .....  | 18 |
| 4) Estrategia sobre el inmueble y su entorno .....  | 20 |
| 8. APÉNDICE I. Mercados Municipales .....   | 22 |
| 1) Relación de Mercados Municipales .....   | 22 |
| 2) Relación de normativa municipal sobre Mercados Municipales .....   | 23 |
| 3) Relación de técnicos de la Red AFIC .....  | 24 |
| 4) Relación de técnicos AEDL y AEDC .....   | 25 |
| 9. APÉNDICE II. Demografía .....  | 26 |
| 1) Población por sexos de los municipios de la Mancomunidad de l'Horta Sud (Padrón 2018) .....                                      | 26 |
| 2) Población según la edad de los municipios de la Mancomunidad de l'Horta Sud (Padrón 2014) .....                                  | 26 |
| 3) Población joven por municipio y gasto total en el grupo de alimentación (Padrón 2014) .....                                      | 27 |
| 4) Datos de los Hogares según tamaño de los municipios de la Mancomunidad de l'Horta Sud (Censo de Población y Vivienda 2011) ..... | 27 |
| 5) Datos de los matrimonios de diferente sexo, según su estado civil, de la provincia de Valencia (Censo de Población 2016) .....   | 28 |
| 10. APÉNDICE III. Los Mercados, trama urbana y la competencia .....   | 29 |

### Edición 2019:

#### Equipo del Consorcio ACCO Sud

Consolidación de Empresas

Creación de Empresas

Informática

Orientación Laboral

[negocios@mancohortasud.es](mailto:negocios@mancohortasud.es)

[emprendimiento@mancohortasud.es](mailto:emprendimiento@mancohortasud.es)

[adc@mancohortasud.es](mailto:adc@mancohortasud.es)

[empleo@mancohortasud.es](mailto:empleo@mancohortasud.es)

#### Equipo de la Mancomunidad de l'Horta Sud

Agente de Empleo y Desarrollo Comarcal

Agente de Igualdad

EMCUJU de Turismo

[adl@mancohortasud.es](mailto:adl@mancohortasud.es)

[igualdad@mancohorta.es](mailto:igualdad@mancohorta.es)

[programas@mancohortasud.es](mailto:programas@mancohortasud.es)

## Introducción

En 2008 la Conselleria d'Indústria, Comerç i Innovatió publicó el [Censo de Mercados Municipales](#) de la Comunitat Valenciana de las poblaciones de más de 3.000 habitantes.

En el censo se incluyeron los 20 mercados municipales de la comarca Horta Sud, pertenecientes a 17 municipios (en tres municipios cuentan con dos mercados)<sup>1</sup>.

Los datos sobre cada uno de ellos fueron recogidos en una ficha, reflejándose en ella los aspectos siguientes:

| Mercado de Los Filtros - Manises   |                          |         |                          |                                   |   |                     |   |                   |   |               |   |            |   |                                     |   |         |   |              |           |
|--|--------------------------|---------|--------------------------|-----------------------------------|---|---------------------|---|-------------------|---|---------------|---|------------|---|-------------------------------------|---|---------|---|--------------|-----------|
| <p><b>Datos identificativos</b></p> <p>Año de construcción: 1975<br/>           Núm. total de plantas del mercado destinadas a la venta: 1<br/>           Superficie total: 778 m<sup>2</sup><br/>           Superficie de la zona de venta: 335 m<sup>2</sup><br/>           Horario: de lunes a sábado de 6.00 h a 14.00 h</p>   |                          |         |                          |                                   |   |                     |   |                   |   |               |   |            |   |                                     |   |         |   |              |           |
| <p><b>Características del mercado y su entorno</b></p> <p><b>Externa</b></p> <ul style="list-style-type: none"> <li>- Ubicado en: edificio independiente</li> <li>- Núm. de accesos: 4</li> <li>- Accesos adaptados a personas con discapacidad: 2 rampas, ascensor</li> <li>- Accesibilidad: a pie, vehículo privado, servicio público</li> <li>- Autobuses urbanos: próximo</li> <li>- Aparcamiento: integrado en el mercado</li> <li>- Zona carga y descarga: zona reservada</li> <li>- ¿Existe una imagen corporativa o de marca propia exterior? Si</li> </ul> <p><b>Internas</b></p> <ul style="list-style-type: none"> <li>- Ases para clientes</li> <li>- Ases para personal</li> <li>- Climatización invierno</li> <li>- Climatización verano</li> <li>- Teléfono público</li> <li>- Bar/cofetería</li> <li>- Almacenes generales</li> <li>- Almacenamiento de residuos</li> <li>- Zona de carga y descarga de mercancías en el sótano</li> <li>- Montacargas</li> <li>- Ascensor</li> <li>- Oficinas de administrador</li> <li>- Vigilancia cuando el mercado está abierto</li> <li>- Limpieza permanente</li> </ul> |                          |         |                          |                                   |   |                     |   |                   |   |               |   |            |   |                                     |   |         |   |              |           |
| <p><b>Número de puestos y distribución de la oferta</b></p> <table border="1"> <thead> <tr> <th>Sección</th> <th>Núm. de puestos de venta</th> </tr> </thead> <tbody> <tr> <td>Carnes, queso, charcutería y aves</td> <td>3</td> </tr> <tr> <td>Pescados y mariscos</td> <td>1</td> </tr> <tr> <td>Frutas y verduras</td> <td>4</td> </tr> <tr> <td>Bar/cofetería</td> <td>1</td> </tr> <tr> <td>Congelados</td> <td>1</td> </tr> <tr> <td>Otros de no alimentación: droguería</td> <td>1</td> </tr> <tr> <td>Cerrado</td> <td>1</td> </tr> <tr> <td><b>Total</b></td> <td><b>12</b></td> </tr> </tbody> </table>  |                          | Sección | Núm. de puestos de venta | Carnes, queso, charcutería y aves | 3 | Pescados y mariscos | 1 | Frutas y verduras | 4 | Bar/cofetería | 1 | Congelados | 1 | Otros de no alimentación: droguería | 1 | Cerrado | 1 | <b>Total</b> | <b>12</b> |
| Sección  | Núm. de puestos de venta |         |                          |                                   |   |                     |   |                   |   |               |   |            |   |                                     |   |         |   |              |           |
| Carnes, queso, charcutería y aves  | 3                        |         |                          |                                   |   |                     |   |                   |   |               |   |            |   |                                     |   |         |   |              |           |
| Pescados y mariscos  | 1                        |         |                          |                                   |   |                     |   |                   |   |               |   |            |   |                                     |   |         |   |              |           |
| Frutas y verduras  | 4                        |         |                          |                                   |   |                     |   |                   |   |               |   |            |   |                                     |   |         |   |              |           |
| Bar/cofetería  | 1                        |         |                          |                                   |   |                     |   |                   |   |               |   |            |   |                                     |   |         |   |              |           |
| Congelados   | 1                        |         |                          |                                   |   |                     |   |                   |   |               |   |            |   |                                     |   |         |   |              |           |
| Otros de no alimentación: droguería  | 1                        |         |                          |                                   |   |                     |   |                   |   |               |   |            |   |                                     |   |         |   |              |           |
| Cerrado  | 1                        |         |                          |                                   |   |                     |   |                   |   |               |   |            |   |                                     |   |         |   |              |           |
| <b>Total</b>   | <b>12</b>                |         |                          |                                   |   |                     |   |                   |   |               |   |            |   |                                     |   |         |   |              |           |
| <p><b>Condiciones de los puestos</b></p> <p>Agua fría<br/>           Agua caliente<br/>           Cámaras frigoríficas<br/>           Balanzas automáticas</p>   |                          |         |                          |                                   |   |                     |   |                   |   |               |   |            |   |                                     |   |         |   |              |           |
| <p><b>Otros servicios ubicados en el mercado y su entorno</b></p> <p>Asociación de comerciantes: Asociación de Comerciantes del Mercado de Los Filtros<br/>           Mercado ambulante: lunes</p>   |                          |         |                          |                                   |   |                     |   |                   |   |               |   |            |   |                                     |   |         |   |              |           |

Año de construcción, Número total de plantas del mercado destinadas a la venta, Superficie total, Superficie de la zona de venta, Horario, Características externas del mercado y su entorno (como por ejemplo: si es un edificio independiente, número de accesos, accesos adaptados a personas con discapacidad, accesibilidad, autobuses urbanos, aparcamiento, zona de carga y descarga, imagen corporativa o de marca propia), Características internas (climatización, número de puestos y distribución de la oferta, secciones), Condiciones de los puestos (agua fría y caliente, cámaras frigoríficas), otros servicios ubicados en el mercado y su entorno y si hay Mercadillo próximo.

En los últimos veinte años los ayuntamientos han hecho un esfuerzo económico elevado para dignificar las instalaciones de sus mercados y sus entornos, dotándolos de nuevas infraestructuras y servicios, pero con escaso éxito en cuanto a la atracción de nuevos clientes, especialmente de los jóvenes.

Si en el censo de 2008 el número de paradas o puestos cerrados ya suponía el 19%, once años después, tras la crisis del período 2010-2017, el número de paradas cerradas sobrepasa el 50%; sin embargo, hay que tener en cuenta que las paradas son una salida laboral sencilla para aquellas personas o familias que quieren montar un negocio con poco capital, y por eso nuestro interés por proponer medidas para su puesta en marcha y procurar el auge de los mercados municipales.

Somos conscientes de que los ayuntamiento han invertido en los mercados municipales una cantidad importante de fondos (algunos mercados se han rehecho o son nuevos como el mercado de Picassent-2013, el Antic Mercat de Torrent-2015 o el Paiporta-2016) y mucho más no se les debe pedir a las corporaciones municipales, de hecho ha habido ayuntamientos como el de Massanassa que decidió deshacerse de su mercado, confiando plenamente en la oferta comercial para abastecer de alimentos a su población.

El modelo de negocio de los mercados en su conjunto necesita una revisión en profundidad y debe adaptarse a los modos y costumbres de compra de las nuevas generaciones de clientes.

¿Puede un joven matrimonio realizar la compra de la semana en un mercado municipal?, ¿puede disfrutar con sus hijos de la experiencia de compra?, ¿puede enseñarles hábitos saludables de alimentación? y ¿puede aleccionarles sobre los mecanismos de confianza establecidos con los comerciantes?

Sin duda alguna la situación actual de los mercados municipales se debe a que los comerciantes vienen optando desde hace veinte años por su clientela más fiel, la de toda la vida, sólo que ahora esta clientela tiene más de 65 años, mientras que las generaciones más jóvenes apenas si pisan por el mercado en fechas señaladas.

<sup>1</sup> Ver Apéndice I Mercados Municipales

En la Encuesta de Hábitos de Consumo<sup>2</sup> de 2018 el 62% de los consumidores hacen sus compras en los supermercados, el 17% en Hipermercados, el 15% en pequeños comercios y tiendas especializadas, el 1% en otros establecimientos y sólo el **5% en mercados municipales**.

La compra en mercados municipales según su franjas de edad arrojan los datos siguientes:

- los consumidores de entre 18-35 años realizan el 2% de todas sus compras en los mercados municipales
- los consumidores de entre 36-50 años realizan el 3% de todas sus compras en los mercados
- los consumidores de entre 51-65 años realizan el 5% de todas sus compras en los mercados
- los consumidores de más de 65 años realizan el 9% de todas sus compras en los mercados

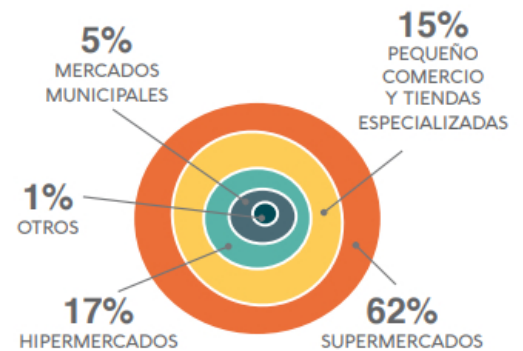


Ilustración sobre decisiones de compra.  
Encuesta de hábitos de consumo 2018 (pág. 24)

Con este dilema ¿qué podemos hacer con los mercados?

El objetivo principal de la clientela del mercado municipal debe ser obtener productos de calidad garantizada, cerca de su domicilio, a buen precio, que en su mayor parte sean productos autóctonos, que puedan ser recogidos en el punto más conveniente, sin necesidad de que se desplace al mercado en vehículo y que pueda abonar su importe de la manera más cómoda.

Por ello, proponemos intervenir en tres líneas de actuación:

1. convertir las paradas en lugares eficientes de expedición y distribución de pedidos
2. planificar los usos de los inmuebles y de sus entornos para facilitar la compra y el ocio familiar
3. ofrecer un catálogo amplio de productos alimentarios frescos y dar un servicios de valor añadido frente a los supermercados

Para realizar este bosquejo sobre la situación actual de los mercados municipales hemos recopilado los datos de las fuentes más cercanas y accesibles, también hemos hecho entrevistas a los actores clave que, de una manera u otra, están involucrados en la toma de decisiones respecto al futuro de estas estructuras comerciales (políticos, gestores, representantes de los concesionarios, AEDL).

Las fuentes y evidencias están plasmadas en las notas de pie de página, fichas, y apéndices que acompañan a este documento (datos tabulados, el marco regulatorio y el material gráfico).

Felicidad López Cayuela  
Coordinadora del Programa

Acord Comarcal per la Creació d'Ocupació l'Horta Sud<sup>3</sup>

<sup>2</sup> La Mesa de Participación, grupo de trabajo constituido por las Federaciones y Confederaciones de asociaciones de consumidores CECU, FUCI, UNAE y CAUCE junto con Mercadona realizó una [Encuesta sobre Hábitos de Consumo en 2018](#)

<sup>3</sup> ACCO SUD es un consorcio integrado por la [Mancomunidad Intermunicipal de l'Horta Sud](#), sindicatos y asociaciones empresariales. Carrer de Cervantes, 19, 46900 Torrente, Valencia, 961572011

## 1. Por qué se ha ganado la clientela el supermercado

Si tuviéramos que buscar la causa principal del declive del consumo en los mercados municipales de la comarca la encontraríamos en la paulatina falta de CLIENTELA.

Desde los años 70' la imparable apertura de nuevos establecimientos comerciales (principalmente supermercados e hipermercados) han ido acaparando la cuota de decisiones de compra a los mercados tradicionales (79% vs 5% en 2018).

Para lograrlo las principales herramientas que ha usado son las siguientes:

### Local y su entorno

1. se ubica en zonas de la ciudad más concurridas
2. resuelve la accesibilidad con aparcamientos exclusivos para la clientela
3. ofrece carritos o cestas para realizar la compra más cómodamente
4. permite la compra durante más horario e incluso festivos
5. adapta el ambiente a la clientela (campañas, presentación de nuevos productos, ofertas diarias)
6. asocia la decisión de compra con el ocio
7. cuida la seguridad de la empresa y de sus clientes

### Secciones

8. organiza la gama de productos por espacios diferenciados
9. ordena los productos para facilitar la comparación entre marcas
10. mantenimiento continuo de las instalaciones y reposición de existencias en las góndolas

### Productos

11. señala los precios de cada producto, y los referencia a pesos y medidas identificables como por ejemplo: 1,5€/100 gr
12. compite en precio con otras fórmulas comerciales al negociar con los mayoristas
13. comercializa su línea de productos de marca blanca
14. expide tamaños de productos según el consumo de los hogares, desde contenidos para personas solteras a envases de familias numerosas

15. presenta lotes de mercancías (jaula de cervezas, 12 unidades de refresco, productos 3x2)
16. ubica los productos con más tirón como el pan o la leche en los lugares más recónditos, para prolongar la estancia de la clientela

### Usos de compra

17. ofrece una nueva forma de comprar: la clientela elige los productos
18. establece mecanismos para conseguir clientela fiel, como las tarjetas de puntos
19. agiliza las cajas para que no haya colas

### Mercadotecnia

20. la lectura de los códigos de barra en las cajas permite extraer una ingente cantidad de datos para el funcionamiento diario de la empresa, como almacenaje, contabilidad, objetivos de ventas, rotación de existencias, etc.; pero también sobre los gustos de los clientes como: el grado de aceptación de los nuevos productos, la demanda por fechas del año o por día de la semana, la asociación de productos en la cesta de la compra
21. realiza continuos estudios sobre el perfil de los compradores, a través de encuestas
22. adapta, renueva y recoloca los espacios para la mejorar la interrelación con la clientela
23. envía catálogos de sus productos a los buzones de su área de influencia
24. patrocina el deporte
25. emplea a gente joven uniformada, con estudios medios o superiores

## **2. Qué políticas o acciones se han hecho en los últimos 20 años**

### **1) Qué han hecho los ayuntamientos**

Mientras tanto los edificios de los mercados municipales han necesitado de una continua atención por parte de los ayuntamientos, con obras de rehabilitación, acometida de nuevas instalaciones (iluminación de bajo consumo, gas, aire acondicionado, puertas automáticas), ubicación de nuevos servicios (oficinas municipales, zona de aparcamiento, contenedores de residuos), o incluso el derribo y la construcción de otros nuevos.

La forma de venta apenas ha cambiado en estos años, se sigue vendiendo al peso, atendiendo personalmente a cada cliente por turno y despachando sus pedidos a domicilio cuando lo permite el horario. La cualificación profesional de los vendedores la han adquirido de su experiencia laboral.

Por su parte los ayuntamientos siguen manteniendo en vigor ordenanzas y reglamentos claramente caducas, que afectan al mantenimiento de la libre competencia, como por ejemplo:

- procedimiento demasiado burocrático y poco eficaz para la concesión de nuevas licitaciones
- preeminencia del control del dominio público (especial recelo con la tasa), intromisión en la actividad vendedora (uniformidad, horarios)
- elección de los mismos sectores de actividad que hace cincuenta años (frutería, carnicería, pescadería, huevería)
- cultura paternalista en las relaciones entre vendedor y la clientela (régimen sancionador al concesionario por el empleo de reclamos, lisonjas o palabras mal sonantes para con la clientela)
- obligaciones del vendedor arbitrarias (por ejemplo: en un reglamento se establece la obligación del vendedor de ejercer ininterrumpidamente su actividad comercial, durante las horas señaladas, o tiene que pedir permiso al ayuntamiento para irse un mes de vacaciones)
- nula capacidad de iniciativa de los concesionarios de participar en la reforma de la estructura comercial (por ejemplo: sólo se le permite formular respuestas razonadas a la administración municipal)
- mantenimiento de la figura del conserje del mercado

## 2) Qué ha hecho la Generalitat

En cuanto a la [Conselleria de Economía Sostenible, Sectores Productivos, Comercio y Trabajo](#) las cuatro iniciativas que ha impulsado en relación con los mercados municipales son:

- Resolución de 16 de noviembre de 2000, sobre el protocolo de intenciones entre la Conselleria de Industria y Comercio y el Ayuntamiento de Castellón de la Plana en materia de revitalización comercial y modernización de los mercados municipales de la ciudad.
- Orden de 8 de marzo de 2006, de la Conselleria de Empresa, Universidad y Ciencia, por la que se aprueba la carta de servicios de la Red de Agencias para el Fomento de Iniciativas Comerciales ([AFIC](#))<sup>4</sup>
- Decreto 233/2009, de 18 de diciembre, del Consell, por el que se regula la incorporación y acreditación de las agencias para el fomento de la innovación comercial<sup>5</sup>
- Orden 11/2018, de 12 de julio sobre mercados excelentes<sup>6</sup>
- Orden 22/2018, de 22 de noviembre, de la Conselleria de Economía Sostenible, Sectores Productivos, Comercio y Trabajo, por la que se aprueban las bases reguladoras para la concesión de subvenciones en materia de comercio, consumo y artesanía<sup>7</sup>.

---

<sup>4</sup> [Orden de 8 de marzo de 2006](#) (DOGV 5235, de 06.04.2006)

<sup>5</sup> [Decreto 233/2009](#), de 18 de diciembre (DOGV núm. 6171 de 23.12.2009)

<sup>6</sup> [Orden 11/2018](#), de la Conselleria de Economía Sostenible, Sectores Productivos, Comercio y Trabajo, por la que se regula el procedimiento de concesión del reconocimiento de la eficiencia y excelencia de los mercados municipales de la Comunitat Valenciana: mercados excelentes. [2018/7117] (DOGV 2018/07/19)

<sup>7</sup> [Orden 22/2018](#), de 22 de noviembre (DOGV núm. 8433 de 28.11.2018)

### 3) Qué han hecho los vendedores de mercados

Desde los años 70<sup>l</sup> los concesionarios de las paradas de los mercados municipales, en la mayoría autónomos sin personal a su cargo o con personal de apoyo familiar, apenas han tomado medidas proactivas para vindicar su labor socio-económica en su entorno más próximo.

Estas pocas medidas proactivas se pueden resumir en:

- ✓ reclamaciones continuas al ayuntamiento para reformas, limpieza y mantenimiento del inmueble y su entorno
- ✓ puesta en marcha de las asociaciones de vendedores del mercado municipal, con mayor o menor acierto en su gestión económica-financiera
- ✓ petición al ayuntamiento de agrupación de puestos y aprovechamiento del espacio comercial
- ✓ gestión privada del mercado municipal por un tiempo determinado (por ejemplo: Mislata-15 años) a cambio de un canon anual (Quart de Poblet, Manises, Mislata)
- ✓ algunos han puesto un servicio de despacho de pedidos
- ✓ tratamiento familiar a los clientes

También han contribuido de una forma pasiva a iniciativas municipales de dinamización de los espacios

- ✓ galardón de mercado excelente (Aldaia 2010)
- ✓ visitas guiadas de escolares al mercado municipal (Quart de Poblet 2016)
- ✓ noche de tapas (Tapaclow-Xirivella 2018, Feria de la Tapa y del Comercio-Picassent 2019)



*Mercado de gestión privada de Mislata*

### 4) Qué no han hecho los vendedores de mercados

No nos consta que los concesionarios/as de las paradas del mercado hayan realizado en los veinte últimos años las siguientes tareas:

- ✓ cualificación profesional (técnicas de venta, preparación de lotes, contabilidad, etc.)
- ✓ estudiar la competencia local, comarcal y provincial (cuotas de mercado, servicios de valor añadido, fidelización)
- ✓ reconocer los usos y costumbres de los consumidores jóvenes (horario, recetas, productos precocinados)
- ✓ facilitar las decisiones de compra de los hogares de la comarca (recogida de pedidos, cestas unificadas de compra)



- ✓ adaptar y especializar los negocios a las necesidades reales de los consumidores (productos básicos, productos elaborados, productos de ración, productos gourmet, productos para público inmigrante)
- ✓ colaborar estrecha con sus proveedores de producto fresco y principales clientes (hoteles, restaurantes y residencias)

### 3. Posibilidades de mejora en la gestión

Los mercados municipales se engloban en la categoría de *comercio asociado* en el conjunto de la distribución comercial, (asociación de establecimientos detallistas en un edificio municipal).

#### 1) Dificultades

Esta asociación, o mejor dicho, agregación de paradas presenta las siguientes dificultades:

##### 1. Lenta tramitación **municipal**

Si la gestión del inmueble es directa el ayuntamiento saca a concurso las concesiones demaniales de los puestos vacantes, a través de las licitaciones aprobadas por la Junta de Gobierno.

Para su concesión según el procedimiento abierto, tramitación ordinaria se requiere:

- Informe por técnico municipal sobre la situación de paradas vacantes
- Apertura de expediente del nuevo concurso de licitación (a instancia del Regidor/a)
- Aprobación, si procede, del pliego de cláusulas administrativas, generales y técnicas (Junta de Gobierno)
- Aprobación del pliego de cláusulas administrativas particulares detallando las paradas objeto del contrato (Mesa de contratación)
- Anuncio público de la convocatoria (perfil del contratista, tablón, web, BOP)
- Presentación de proposiciones en registro (30 días)
- Apertura de plicas y proposición de adjudicación provisional (Mesa de contratación)
- Acta de selección de las paradas de acuerdo al concurso
- Plazo de recurso y subsanación de documentación (10 días)
- Firma del contrato y depósito del canon y de las fianzas definitivas

El procedimiento completo puede llevar seis meses de tiempo.

2. Los **nuevos concesionarios** no se suman a un proyecto previo en el que se haya marcado una estrategia comercial para atraer clientela.

Cada parada constituye un negocio individual, rodeada de otras con idénticas pretensiones, como mucho se unen a la asociación de vendedores del mercado<sup>8</sup>, principalmente con labores de representación frente al ayuntamiento y para realizar alguna campaña.

3. La **clientela** no demanda a las paradas nuevos productos y servicios, nuevos formatos o nuevas formas de venta, simplemente si no los encuentra en los mercados municipales se va directamente a la competencia.

De igual forma actuará si la variedad de productos, su precio, el tiempo de expedición del pedido o el trato no es el adecuado.

Tampoco irá al Ayuntamiento a reclamar una mejor dotación de servicios como la limpieza, las indicaciones, la uniformidad de la ropa de los vendedores, la conservación del inmueble y el entorno, el horario o el aparcamiento por citar algunos. Simplemente elegirá otra estructura comercial.

## 2) Posibilidades

1. Los ayuntamientos realizan un sinfín de **actividades municipales** para diversos sectores de la población en materia de:

- comercio de proximidad (reducción de la huella de carbono)
- protección de la huerta (Plan de Acción Territorial de la Huerta<sup>9</sup>)
- consumo de productos autóctono y ecológicos
- salud pública (diabetes, dietas, tensión alta, intolerancias alimentarias)
- hábitos saludables (como el deporte, la lucha contra las dependencias)
- formación profesional (manipulación de alimentos, pinche de cocina)
- educación en la gestión de residuos
- turismo (gastronomía)
- talleres de igualdad (reparto de tareas)
- exhibición de películas de cine

En todas ellas cabe un inciso para promocionar el mercado municipal y apenas si lo han tenido presente los técnicos municipales.

La relación entre ayuntamiento y concesionario se limita a un contrato similar a un casero con su inquilino.

---

<sup>8</sup> [Registro de Asociaciones](#) de la Generalitat Valenciana

<sup>9</sup> [Ley de la Huerta de Valencia](#) 5/2008, de 6 de marzo

2. La **gestión coordinada** de los Mercados Municipales beneficia a todas las partes: Ayuntamiento, Concesionarios y Clientes, pero además puede beneficiar a:
- los productores, cooperativas agrarias y lonjas
  - distribuidores a varios mercados
  - comerciantes y servicios en el entorno y aledaños al mercado
  - nuevos emprendedores
3. El **empleo**. Según las fichas de la Consellería el número de paradas es de 518 en los 20 mercados municipales, de las que aproximadamente la mitad están vacías. Es decir, su puesta en marcha podrían generar 250 puestos de trabajo directos y 50 indirectos.

#### 4. Elementos de un mercado



Se pretende intervenir sobre los tres elementos clave que constituyen un mercado, teniendo en cuenta desde el principio que no es lo mismo actuar en una única localidad que en un conjunto de ellas. Estos son los siguientes:

- 1) Los edificios y su entorno
- 2) Las paradas abiertas, las paradas cerradas y el espacio comercial
- 3) Los productos

Cada mercado tiene su idiosincrasia propia, pero las medidas diseñadas pueden ser adaptadas a cada uno de ellos.

*Fachada sur del Mercado Municipal de Catarroja (1926), edificio catalogado en el Plan General de Urbanismo*

##### 1) Los edificios y su entorno

La ubicación de los edificios que albergan a los mercados municipales no puede ser más céntrica y a su alrededor hay una trama de espacios públicos y de dotación de servicios consolidados a lo largo del tiempo.

Los edificios más antiguos son los de Sedaví (1925) y Catarroja (1926), aunque éste remodelado en 2005, y el más moderno puede ser el mercado de Paiporta de 2016.

Algunos cuentan con una figura de protección como el caso de las fachadas del de Catarroja proyectado por el D. Ángel Romaní Verdeguer, o llevan en pie desde 1925 como el de Sedaví.

Por lo general el inmueble ocupa una parcela completa a dos, tres o incluso cuatro calles, con varios accesos al interior (generalmente adaptados a personas con limitación de movilidad). Aneja al mercado suele haber una zona peatonal o dispone de una placita, parque o una dotación de servicios públicos; por ejemplo, el Antic Mercat de Torrent se encuentra en la plaza Mayor o del Torreón, la parcela sobre la que se levanta el mercado de Catarroja da a cuatro calles, el mercado de los Filtros colinda con un parque de igual nombre, el mercado de Mislata se encuentra entre la discoteca Valentino's y el colegio público Gregori Mayans I Císcar.

En otras palabras la gente joven pasea a diario por las inmediaciones, se apoya en sus paredes e incluso los niños juegan a la pelota en sus fachadas. Por eso tan importante resulta el inmueble como el entorno para captar clientela. Veámoslo con dos ejemplos:

- ✓ un bar-restaurante con la preparación de productos frescos del propio mercado, que utilice las inmediaciones como extensión a su comedor, o
- ✓ un horno panadería-pastelería-pizzería con un producto diferenciado son buenos reclamos para una clientela joven y que, a su vez, estos establecimientos pueden cubrir la distribución de pedidos a las horas en las que está cerrado el mercado.

## 2) Las paradas

Las paradas son el alma mater del mercado. En las paradas abiertas se ofrecen productos frescos para su consumo diario, por lo que no precisan fecha de consumo preferente, con una línea muy corta y cercana de distribución entre los productores y los consumidores.

Las paradas cerradas o vacías son oportunidades para nuevas empresas a bajo coste en tiempo y dinero (licencias de actividad, acometidas, dotación de servicios y demás infraestructuras sin necesidad de obras, plazos o trámites).

El espacio comercial también sirve para ofrecer campañas de promociones, degustaciones, visitas educativas y actividades formativas dirigidas principalmente al público joven, como por ejemplo:

- ✓ conocimiento de alimentos saludables
- ✓ práctica culinaria (selección del producto, corte de las piezas, aprovechamiento de subproductos, preparación de guarniciones)
- ✓ productos ecológicos y con denominación específica
- ✓ alimentos antioxidantes (frutos y frutas de temporada)
- ✓ confección de la cesta para personas sometidas a dieta
- ✓ alimentación para deportistas
- ✓ especias y condimentos
- ✓ preparación de salsas, escabeches y vinagretas
- ✓ manipulación de alimentos, requisitos
- ✓ recetario de postres y helados sin aditivos ni azúcares

### 3) Los productos

Los mercados municipales se han caracterizado por ofrecer una gama selecta de productos a la clientela:

- ✓ productos frescos de calidad (carne, pescado y marisco, lácteos, huevos, pan, fruta y verdura, jugos)
- ✓ productos embutidos y curados
- ✓ harinas y pastas
- ✓ legumbres y tubérculos
- ✓ alimentos en conserva, compotas y mermeladas
- ✓ salazones y encurtidos
- ✓ casquería
- ✓ cafés, té, infusiones y tisanas
- ✓ bebidas y licores
- ✓ cosmética natural, higiene y limpieza
- ✓ especias y condimentos
- ✓ vajilla, cubertería y loza
- ✓ menaje y mantelería
- ✓ flores frescas y semillas

En términos generales la selección actual de productos en exposición depende del:

1. tipo de clientela (edad, gustos, poder adquisitivo, clase de familia, cultura e incluso según la religión que procesa),
2. tendencia de consumo (introducción de productos elaborados, precocinados y congelados)
3. modas propiciadas por programas culinarios de difusión generalista
4. hábitos de consumo peculiares (vegetariano, vegano, diabéticos, celíacos)

La cesta de productos frescos (carne, pescado, lácteos, pan, frutas y verduras) son el gancho primordial de la decisión de compra. Son productos con sabor, color y olor; son productos de temporada; son productos de los que se conoce su procedencia; no necesitan tener brillo, ni aditivos o plásticos para su conservación y apenas generan huella de carbono en su transporte.

Estos productos frescos son la base de la cocina tradicional de muchas culturas y su consumo está recomendado en todas las dietas. Frente a ellos están los productos elaborados, ricos en sal, azúcares y grasas y en aditivos que potencian los sabores y aumentan el periodo de conservación.

En la provincia de Valencia hay una amplia oferta de agricultores, cooperativas agrarias de primer y segundo grado y productos de alimentos que bien puede utilizar este canal de distribución para realizar una parte minoritaria de sus ventas.

## Los Edificios



El edificio que alberga el Mercado Municipal de **Catarroja** se construyó en 1926, sin duda es el edificio más singular, tanto por su colorido como porque cada vendedor dispone de una puerta para acceder a su parada (46) El público accede por las puertas de los 4 cuatro chaflanes y las 2 puertas principales centradas en los lados más largos.



La nave del Mercado Municipal de **Quart de Poblet** se encuentra situada al lado del Ayuntamiento en pleno centro urbano. Consta de dos plantas, pero desde hace bastantes años sólo se emplea como mercado la planta baja. La primera planta no tiene una actividad definida, en la actualidad y está separada del espacio comercial. Bien podría ser empleada como gimnasio para atraer a la clientela joven.

## 5. Tipología de mercados

### 1) Por año de construcción

Hace un siglo las plazas y los mercados de abastos eran los espacios autorizados adonde la población regateaba el precio de los alimentos. Bajo la inspección municipal se garantizaba la idoneidad de los productos para el consumo y también el peso de las ventas. A cambio los ayuntamientos cobraban los arbitrios a los vendedores en función del puesto, peso y alimento, estos impuestos directos al consumo (como el IVA) contribuían a incrementar el erario público.

De esta época (dictadura de Primo de Rivera) se construyen los de Sedaví (1925), Catarroja (1926) y Alcàsser (1929).

En la posguerra se erigen los mercados de Albal (1942), Alfafar (1952) y Xirivella (1959).

Durante el Desarrollismo (período de Autarquía), se levantan los mercados de Sant Gregori (1960), Quart de Poblet (1962), Picassent (1967), Los Filtros de Manises (1969), Silla (1973), Benetússer (1974), Los Pinos de Manises (1975).

Ya en la democracia se construyen los de Picanya (1977), Mislata (1980), Alaquàs (1982), Aldaia (1985) y los mercados municipales más modernos son los de Torrent (2015) y Paiporta (2016), si bien se asientan sobre los solares de viejos mercados.

En cada época se han utilizado materiales distintos, a partir de diseños meramente funcionales. Especial cuidado hay que poner en los edificios erigidos durante el desarrollismo (aluminosis en las viguetas y fibrocementos con amianto en las cubiertas).

### 2) Por su morfología

Podemos clasificar los mercados municipales según la morfología de la construcción:

- ✓ en forma de nave o varias naves, como los de Alaquàs, Albal, Alcàsser, Benetússer, Manises los Filtros, Manises Los Pinos, Quart de Poblet y Xirivella
- ✓ un edificio compacto, como los de Aldaia, Barrio del Cristo, Alfafar, Catarroja, Mislata, Paiporta, Picanya, Picassent, Sedaví, Silla, Torrent Antic Mercat, Torrent Sant Gregori y Xirivella.

Si el edificio es una nave alargada siempre se puede compartimentar para alojar actividades complementarias, que atraigan clientela (cafetería, horno, gimnasio).

### 3) Por su superficie comercial

Según la superficie bruta concesionable (SBC):

| tipología de mercados <sup>10</sup> | superficie m <sup>2</sup> | paradas | hogares | habitantes    | poblaciones con mercado municipal  |
|-------------------------------------|---------------------------|---------|---------|---------------|--|
| Metropolitano                       | > 1000                    | > 60    | 5.000   | > 50.000      | PICASSENT, ALAQUAS, PICANYA, CATARROJA, MANISES (los Filtros), ALDAIA                |
| Grande                              | 500-1000                  | 30-60   | 3.400   | 20.000-50.000 | TORRENT, Xirivella, SILLA, Alfafar, Manises (los Pinos), SEDAVÍ, BENETUSSER, Mislata |
| Mediano                             | 150-500                   | 10-30   | 1.700   | 5.000-20.000  | Albal, Alcàsser, PAIORTA, QUART DE POBLET  |
| Pequeño                             | hasta 150                 | 10      | 500     | 5.000         | --   |

En mayúsculas y en rojo los municipios donde la superficie del mercado no guarda relación con el número de habitantes en el ámbito de su influencia. En forma de nombre propio y verde los municipios cuyos mercados tienen una superficie comercial acorde al número de habitantes.

Los datos sobre la población por cada municipio, sexo, edad y hogares están recogidos en el apéndice sobre Demografía.

Los mercados municipales con una superficie mayor de 1000 m<sup>2</sup> están sobredimensionados para el total de población local. Tan sólo Torrent debería contar un mercado metropolitano, que no es el caso.

Algunos ayuntamientos han resuelto el problema albergando dentro del edificio supermercados como Manises (los Filtros) o Picanya, en los que las paradas que quedan aprovechan el paso de la clientela, o están pensando en darle un uso de galería comercial (Manises los Pinos).

Por contra se sitúan los mercados de menos de 500 m<sup>2</sup> que no ofrecen una oferta mínima que sirva de atrayente, como el de Paiorta, con la mayoría de paradas vacías.

## 6. Ideas para aumentar la clientela en los mercados municipales

Clientela nueva significa **clientes jóvenes**, con otra mentalidad de consumo y con otros usos culinarios que posiblemente el mercado municipal lo ven como un estructura comercial completamente ajena, salvo para contadas ocasiones, como por ejemplo: Navidad o preparación de eventos familiares.

a) ¿Cómo puede un/a joven de 20 años que se interne en un mercado:

<sup>10</sup> [Plan](#) de Modernización de los Mercados Municipales de Andalucía. Edición 2006 (pág. 66)

## Tendencias

Los Mercados Municipales tienden al concepto de Centro Comercial de Proximidad de consumo diario en su zona de influencia, en donde la clientela perciba la calidad de los productos a un precio ajustado.

La superficie comercial del mercado municipal destinada a cada sección ha de seguir la relación:

- 40% Frutas y Verduras
- 30% Pescado y Marisco
- 25% Carnes y charcutería
- 5% Alimentación seca y otros varios

Todas las secciones son necesarias ya que unas complementan a otras.

Los mercados municipales han de cuidar su imagen tanto interna como externa, y agregar servicios de ocio y disfrute que atraigan al público joven como los de restauración, obrador de pan y pastelería, heladería, pizzería, cervecería y música en directo.

Deben acoger nuevos servicios como clases de cocina, catas, degustaciones gastronómicas, tapeo, concursos y exhibiciones culinarias, clubs de gourmets, charlas y reuniones sobre hábitos alimenticios y muestras temporales.

Y otros servicios que interesan a los jóvenes como: gimnasio y deporte, cuidado personal, cultura y ofertas laborales.

También es necesario su presencia en las redes sociales para informar sobre nuevos productos y servicios, campañas y ofertas, y de cómo efectuar la compra on-line.

Acogiendo nuevos servicios en su recinto y en el entorno, como:

- ahorro de consumo de agua
- aparcabicis
- aparcapatinetes
- cajeros bancarios
- electrolinerías
- instalación para la eficiencia energética
- paquetería de Correos
- parking señalizado
- pósitos
- punto de información turística
- zona de carga y descarga

- ✓ diferenciar qué clase de carne necesita para un guisado, o para hacerla a la parrilla, si no lo puede leer en la etiqueta de la bandeja?
- ✓ elegir los productos de huerta de temporada, si en supermercado encuentra naranjas en otoño y fresas después de reyes, y melones casi todo el año?
- ✓ conocer qué vino o cava se recomienda con un determinado pescado fresco?

*Las respuestas más adecuadas se las dará el/la comerciante que le atiende, echando mano de su EXPERIENCIA.*

- b) ¿Cómo atender a la clientela joven que quiere el producto pero que no tiene tiempo para acceder al mercado durante la jornada labor?

*La respuesta se dará si se convierten las paradas en expedidores de pedidos y distribuyéndolos en un determinado lugar y a la hora convenida, para lo cual el/la comerciante le ofrece una relación de CONFIANZA.*

- c) ¿Cómo puede un/a joven agrupar las compras efectuadas a varios establecimientos?

*La respuesta la darán los comerciantes mediante pactos de colaboración entre ellos, para lo cual ofrecerán según volumen de compras un descuento global sobre PRECIOS.*

- d) ¿Cómo puede un/a joven abonar las compras?

*La respuesta la dará las entidades bancarias a través de sus plataformas on line, tarjetas y otras FORMAS DE PAGO*

- e) ¿Cómo puede un/a joven de otras latitudes o con otros gustos culinarios conseguir condimentos o productos alimenticios?

*La respuesta la dará los ayuntamientos al instar a los vendedores a satisfacer necesidades minoritarias, mediante paradas ad hoc con productos ESPECIALIZADOS.*



## 7. Mercados municipales 2.0

### 1) Nicho del mercado

El porcentaje de compra en los mercados municipales apenas representa el 5% de las decisiones de compra, en el caso de los jóvenes de entre 18 a 35 años es de tan sólo el 2%.

En esta franja de edad están la mayoría de matrimonios de la provincia de Valencia con un 38% de los esposos y el 64,5% de las esposas (en total 8.723 cónyuges), a ellos hay que sumar los matrimonios del mismo signo y las parejas de hecho, aproximadamente un 5% más.

Cada año celebran su unión un total de 9.160 jóvenes (0,36% de la población de Valencia). Si tenemos en cuenta la franja de los 18 años esto supone que en la provincia el **6,47%** de la población está formada por matrimonios y uniones de jóvenes.

A ellos va dirigida principalmente la estrategia ya que son consumidores natos, aumentando cada año su presupuesto con el alumbramiento de sus hijos (en el grupo de alimentación el gasto medio durante 2017 fue de 1.650,23<sup>11</sup> €/persona).

El gasto en alimentación de los matrimonios jóvenes en el mercado (2%) alcanza al año un mínimo de 975.626 €, el objetivo es que de la estrategia es vaya alcanzado en tres años la media de compra en el mercado municipal (5%); es decir, **2.439.066 €**.

### 2) Estrategia sobre producto

La estrategia sobre producto está basada en facilitar la compra a la población joven, resolviendo el problema de la conciliación entre la jornada laboral y la vida familiar.

Según el estudio 'Consumo fuera del hogar en 2018' de Kantar Worldpanel<sup>12</sup> el 58,2% de los consumidores de entre 25 y 34 años pide comida a domicilio. Esto significa que utilizan este canal habitualmente, mayoritariamente mediante las plataformas Just Eat, Glovo y Deliveroo.

¿Qué productos pueden ofrecer los viejos mercados frente a los supermercados y a la comida rápida llevada a los domicilios?

1. productos frescos
2. productos de calidad garantizada
3. productos libres de plásticos
4. productos con baja huella de carbono
5. productos procedentes de cooperativas agrarias, productores locales y cofradías de pescadores valencianas
6. productos especialmente indicados para dietas e intolerancias alimentarias
7. productos para deportistas con contenido bajo en grasas, sal y azúcar refinado

---

<sup>11</sup> Fuente INE. Gasto medio por hogar, gasto medio por persona y distribución del gasto por grupos de gasto

<sup>12</sup> Consultora Kantar. Artículo: Entrega y comida para llevar ahora llegan a 2 de 3 españoles (17/01/2019)

8. productos básicos de los gustos gastronómicos de los jóvenes
9. cesta de productos para eventos sociales: paella, torrà, arròs al forn, puchero valenciano, entre otros
10. productos cuyos desechos son aprovechados por los sistemas de la economía circular

### 3) Estrategia sobre el procedimiento

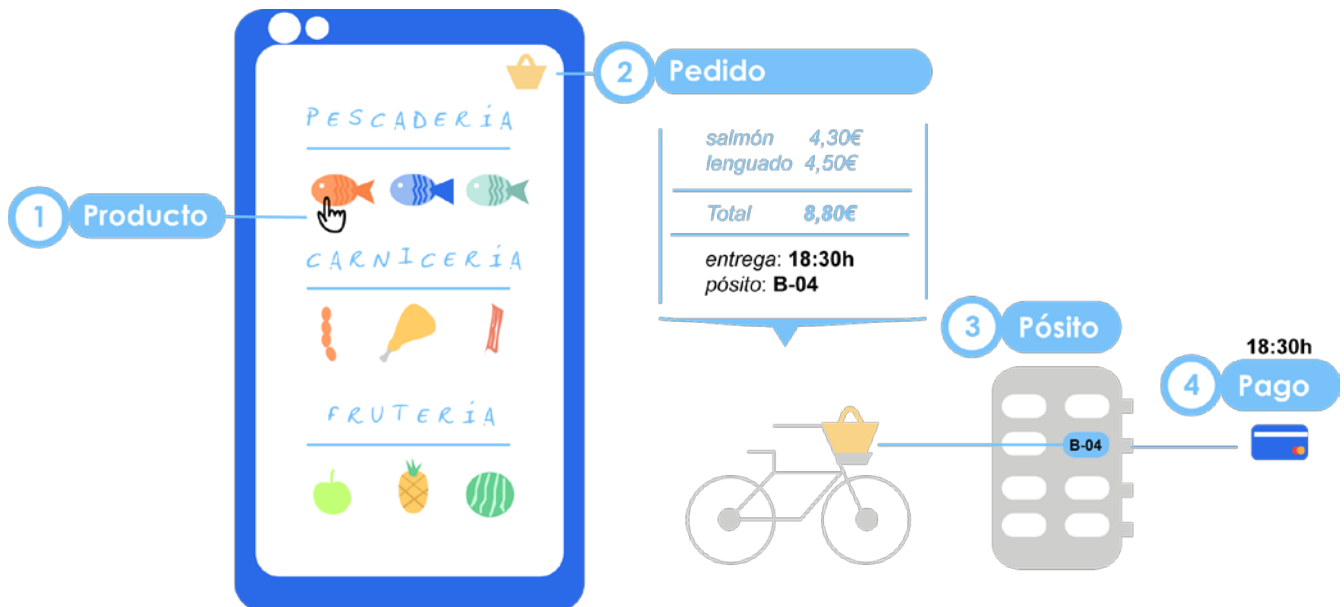
Se pretende llegar al público joven con sus usos y maneras de comprar. La estrategia va dirigida a poner en valor el producto, la forma de pedirlo sin necesidad de ir presencialmente al mercado, recogerlo en un pósito o buzón a la hora convenida y poder pagarlo con el móvil, o con tarjeta de pago.

La estrategia **prospe-popa** es acrónimo de: producto, pedido, pósito y pago.

El mercado en su conjunto se encarga de la primera parte de la estrategia sobre el procedimiento (**prospe**): el producto y el empaquetado del pedido.

- 1) Los comerciantes seleccionan de entre los productores más cercanos los productos frescos de temporada para la venta
- 2) Acuerdan unos estándares de calidad, envasado y recepción
- 3) Establecen sobre los productos unas métricas, parámetros, códigos y costes que le permitan mantener actualizadas las bases de datos por cada negocio:
  - ▷ estadísticas (por ejemplo: compras y ventas por semana, mes, trimestres, anual, campaña de navidad)
  - ▷ contabilidad
  - ▷ discriminación de los productos en función de los beneficios: productos estrella
  - ▷ estudio de costes
  - ▷ almacenamiento
  - ▷ listado de proveedores
  - ▷ listado de clientes
  - ▷ planificación de trabajo bajo
  - ▷ venta por lotes
- 4) Articula el método de atención de los pedidos:
  - ▷ se reciben los productos por las aplicaciones y métodos tradicionales
  - ▷ se despachan los pedidos en función de la hora de entrega
  - ▷ se empaquetan los pedidos según su grado óptimo de conservación (temperatura, luz, olor y frescor)
  - ▷ se preservan en cámaras
  - ▷ se planifica la ruta de despacho a los pósitos
  - ▷ se utilizan elementos de transporte ecológicos

- ▷ se utilizan pósitos isotérmicos para productos perecederos sensibles a la temperatura y otros a temperatura ambiente
- ▷ se establece un horario amplio de envío-recepción de pedidos que compita con el de los supermercados 09:00 a 21.30 h.



Esquema de flujo de la estrategia **prospe-popa**

La tecnología y la logística se encargan de la parte de la distribución y el cobro (**popa**).

### 1) ¿Qué pasa entre el momento en el que se atiende un pedido y el consumidor se lo lleva?

- ▷ el comerciante empaqueta conveniente el pedido y lo etiqueta para que la aplicación informática lo reconozca y le asigne los recursos y los tiempos adecuados a la hora fijada de recepción
- ▷ si falta mucho tiempo hasta la hora de su presunta recepción lo depositará en cámaras
- ▷ el sistema informático irá reconociendo las distintas fases por la que pasa el pedido y dará la orden oportuna al transportista para su traslado al pósito solicitado en tiempo y forma.
- ▷ una vez en el pósito el sistema enviará al solicitante un SMS al usuario del servicio comunicándole que dispone de un período de tiempo para su recepción

### 2) ¿Qué pasa si el consumidor no se lleva el pedido?

- ▷ en el caso de que no lo recoja en el tiempo acordado el transportista le llamará por teléfono para obrar en consecuencia
- ▷ si no lo ha recogido por tardanza se le aplica un incremento del coste, si no lo recoge por olvido o porque cambia de parecer se le factura directamente a su cuenta bancaria y el paquete se devuelve al mercado o a un comedor social

### Nuevos espacios. Nuevos usos



El Antic Mercat de **Torrent** aloja en la planta primera la Empresa Mixta Municipal Aigües de l'Horta, mientras que en la segunda dispone de dos salas dedicadas al área de Cultura.



El edificio del Mercado Municipal de **Mislata** cuenta con un parking muy apreciado en la zona. A su lado hay un hogar municipal del jubilado.

### 3) Pago en los pósitos

- ▷ el cierre de los pósitos funcionan se accionan con el pago con tarjeta de crédito o móvil (nfc), introduciendo el número de código o exhibiendo un código QR.
- ▷ si el pedido tiene elementos que deben ser almacenados en frío y otros a temperatura ambiente se abrirán más de uno
- ▷ una vez recogidos se cierran automáticamente
- ▷ cada apartado del pósito cuenta con las medidas de seguridad y sensores individualizados para que el sistema funcione convenientemente

### 4) Mantenimiento de los pósitos

- ▷ el mantenimiento de los pósitos, en cuanto a limpieza, imagen, seguridad y cuidado es vital para generar confianza en la clientela
- ▷ el consumo de energía se debe obtener de paneles solares
- ▷ en su entorno debe haber toma de agua, aire comprimido, isla ecológica

## 4) Estrategia sobre el inmueble y su entorno

### 1) Inmueble

El diseño de los edificios y paradas se tenía en cuenta la afluencia de público, aforo, entradas y salidas, anchura de pasillos, tamaño de la parada, acometidas y dotaciones de servicios, iluminación, saneamiento; sin embargo, hoy día las compras se realizan con otros hábitos: elección no dirigida, acaparamiento de productos, comparativa entre marcas.

En las superficies comerciales actuales se busca aumentar la superficie expositiva (góndolas a varios niveles), vitrinas con varios estantes, cámaras congeladores o refrigeradas con una amplia gama de productos), además utilizan las características del envase para apilar las existencias si es posible sobre pallets.

De un diseño actual de paradas angostas, bajo siete candados, se ha de pasar a un diseño de:

- ▷ espacios abiertos
- ▷ cálidos y acogedores, empleando de forma racional la cerámica, el cristal, el acero y la madera
- ▷ espacios que expresen el acervo propio (etnografía, tradición ceramista, gastronomía, la fiesta)
- ▷ espacios dignos de recibir visitas de lugareños y turistas.

## Un recinto que sea:

- ▷ sostenible en su consumo de energía
- ▷ eficiente en el empleo de aguas y que puedan ser reutilizadas para las zonas ajardinadas
- ▷ innovador para que la temperatura se mantenga tanto en invierno como en verano
- ▷ sencillo su mantenimiento y limpieza
- ▷ modulable para adaptar los espacios en función del uso al que se le quiera destinar (superficie comercial, actividad formativa, actividad lúdica, actividad social)

## 2) Entorno

Otro aspecto trascendental para el impulso de los mercados municipales es el cuidado de los entornos. Una imagen **paupérrima** del mercado municipal es la que se ofrece:

- ▷ con los contenedores delante de la fachada
- ▷ falta de decoro y limpieza
- ▷ hedores
- ▷ proliferación de mosquitos por aguas estancadas, u otras plagas como: ratas, hormigas, cucarachas, etc.
- ▷ falta de mantenimiento (síndrome de la ventana rota)
- ▷ tráfico caótico en derredor
- ▷ falta de señalética

Sin embargo, un entorno es agradable a la vista y a los sentidos si:

- ▷ un espacio para el uso y disfrute de la familia con niños pequeños
- ▷ con zonas ajardinadas que potencien la perspectiva del edificio del mercado
- ▷ con zonas de juegos para niños
- ▷ con una cafetería o restaurante con una amplia terraza, que prepare productos frescos del mercado
- ▷ con un obrador de pan o pastelería
- ▷ un espacio libre de tráfico rodado
- ▷ un espacio limpio y cuidado
- ▷ un entorno con una oferta de academias de actividades extraescolares
- ▷ con un gimnasio o instalaciones deportivas para jóvenes
- ▷ con lugares para aparcar bicicletas, taquillas para guardar los patinetes eléctricos
- ▷ con las zonas de carga y descarga en la parte trasera o de menor afluencia
- ▷ un espacio cuidado y vigilado

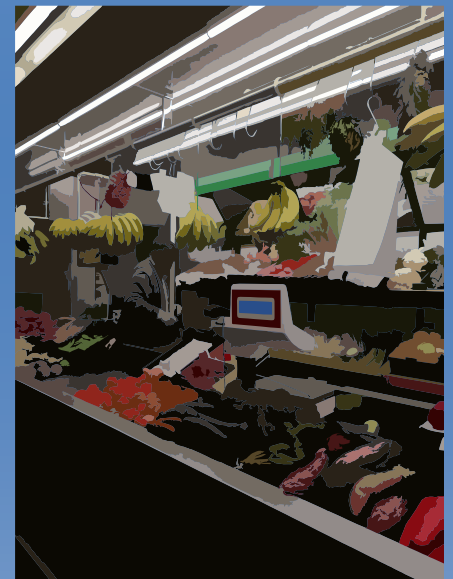
## Huertas-Mercados-Restauración

La Albufera y una parte de la comarca en realidad es una bahía cegada por el *abrazo* de los deltas del *Júcar* y del *Turía*, y por la actuación del viento de levante, que genera una corriente lateral del mar Mediterráneo y por consiguiente un cordón de dunas en la costa.

Este particular accidente geográfico ha propiciado ecosistemas únicos como los que los parques naturales de la Albufera (1986) y del Turia (2006).

La comarca de l'Horta Sud se caracteriza por un paisaje de llanuras de arrozales y huertas (protegidas por la ley de la Huerta de Valencia 2018), sólo rota por las red dendrítica de acequias y ramales de riego, las alquerías y los cascos urbanos.

En la producción agraria destacan las variedades de arroz, las verduras y hortalizas y frutales (principalmente los cítricos), también es importante las variedades de pescados y mariscos.



Aunque en la cocina valenciana costera predominan los platos cuyo producto básico es el arroz (paella, meloso, al horno), la cocina de interior es más variada (all i pebre, aspencaet esgarraet, fideuà, puchero, entre otros).

La proximidad de la comarca a València (<20 kilómetros, <20 minutos) hace que la gastronomía sea el **principal reclamo turístico**, máxime utilizando los productos frescos de la huerta y de las lonjas de pescadores.

Los viejos mercados municipales tienen el derecho y el deber de aprovecharlo.

## 8. APÉNDICE I. Mercados Municipales

### 1) Relación de Mercados Municipales

| Municipio             | Denominación                         | Dirección                                 | año  |
|-----------------------|--------------------------------------|---|------|
| ALQUAS                | Mercado Municipal de Alaquàs         | Calle Vicent Andrés Estellés, 5           | 1982 |
| ALBAL                 | Mercado Municipal de Albal           | Plaza del Mercado                         | 1943 |
| ALCASSER              | Mercado Municipal de Alcàsser        | Avenida Constitución, 1                   | 1929 |
| ALDAIA                | Mercat d'Aldaia                      | Calle Párroco Joaquín Sorolla ,9          | 1985 |
| ALDAIA                | Mercado Barrio del Cristo            | Calle Juan Ramón Jiménez, 45              |      |
| ALFAFAR               | Mercado Municipal de Alfafar         | Plaça País Valencià                       | 1952 |
| BENETUSSER            | Mercado Municipal de Benetússer      | Calle Doctor Gómer Ferrer - Calle Mercado | 1974 |
| BENIPARRELL           | --                                   | --  | --   |
| CATARROJA             | Mercado Municipal de Catarroja       | Plaza del Mercado                         | 1926 |
| LLOC NOU DE LA CORONA | --                                   | --  | --   |
| MANISES               | Mercado de Los Pinos (Rafael Atard)  | Plaza De Rafael Atard s/n                 | 1975 |
| MANISES               | Mercado de Los Filtros               | Avda. País Valencià s/n                   | 1969 |
| MASSANASSA            | --                                   | --  | --   |
| MISLATA               | Mercado Tradicional de Mislata       | Calle Fernando Sastre, 3                  | 1980 |
| PAIORTA               | Mercado Municipal                    | Plaza Cervantes, s/n                      | 2016 |
| PICANYA               | Mercat Municipal de Picanya          | Calle Marqués Del Turia, s/n              | 1977 |
| PICASSENT             | Mercado Municipal de La Milagrosa    | Plaza Del Mercat                          | 1967 |
| QUART DE POBLET       | Mercado Municipal de Quart De Poblet | Plaça del País Valencià, 1                | 1962 |
| SEDAVI                | Mercado Municipal de Sedaví          | Calle Maestro Benages, 3                  | 1925 |
| SILLA                 | Mercat Municipal Silla               | Plaza Mercat Nou                          | 1973 |
| TORRENT               | Sant Gregori                         | Carrer Pintor Renau, 11                   | 1960 |
| TORRENT               | Antic Mercat Torrent                 | Carrer de Cervantes, 1                    | 2015 |
| XIRIVELLA             | Mercat Municipal de Xirivella        | C/ Pascual Arbós, s/n                     | 1959 |

## 2) Relación de normativa municipal sobre Mercados Municipales

| Municipio             | Denominación                         | Ordenanzas           | Reglamentos          |
|-----------------------|--------------------------------------|----------------------|----------------------|
| ALQUAS                | Mercado Municipal de Alaquàs         | <a href="#">link</a> | <a href="#">link</a> |
| ALBAL                 | Mercado Municipal de Albal           | -                    | <a href="#">link</a> |
| ALCASSER              | Mercado Municipal de Alcàsser        | -                    | -                    |
| ALDAIA                | Mercat d'Aldaia                      | <a href="#">link</a> | -                    |
| ALDAIA                | Mercado Barrio del Cristo            | <a href="#">link</a> | -                    |
| ALFAFAR               | Mercado Municipal de Alfafar         | -                    | <a href="#">link</a> |
| BENETUSSER            | Mercado Municipal De Benetússer      | <a href="#">link</a> | <a href="#">link</a> |
| BENIPARRELL           |                                      |                      |                      |
| CATARROJA             | Mercado Municipal De Catarroja       | <a href="#">link</a> | <a href="#">link</a> |
| LLOC NOU DE LA CORONA |                                      |                      |                      |
| MANISES               | Mercado De Los Pinos (Rafael Atard)  | <a href="#">link</a> | <a href="#">link</a> |
| MANISES               | Mercado De Los Filtros               | <a href="#">link</a> | <a href="#">link</a> |
| MASSANASSA            |                                      |                      |                      |
| MISLATA               | Mercado Tradicional de Mislata       | <a href="#">link</a> | <a href="#">link</a> |
| PAIORTA               | Mercado Municipal                    | <a href="#">link</a> | <a href="#">link</a> |
| PICANYA               | Mercat Municipal de Picanya          | <a href="#">link</a> |                      |
| PICASSENT             | Mercado Municipal de La Milagrosa    | <a href="#">link</a> | <a href="#">link</a> |
| QUART DE POBLET       | Mercado Municipal de Quart de Poblet | <a href="#">link</a> | <a href="#">link</a> |
| SEDAVI                | Mercado Municipal de Sedavi          |                      | <a href="#">link</a> |
| SILLA                 | Mercat Municipal Silla               |                      | <a href="#">link</a> |
| TORRENT               | Sant Gregori                         | <a href="#">link</a> |                      |
| TORRENT               | Antic Mercat Torrent                 | <a href="#">link</a> |                      |
| XIRIVELLA             | Mercat Municipal de Xirivella        | <a href="#">link</a> |                      |

### 3) Relación de técnicos de la Red AFIC

| Municipio       | teléfono  | Nombre     | 1.Apellido1 | 2.Apellido | email  | Dirección  |
|-----------------|-----------|------------|-------------|------------|--|--|
| ALAQVAS         | 961519400 | Sari       | Blanco      | Aguilar    | <a href="mailto:adl@alaguas.org">adl@alaguas.org</a>                                   | Calle Major, 81 (Edifici L'Olivar 2)             |
| ALCASSER        | 961240347 | María      | Hernández   | Flor       | <a href="mailto:maria.hdez@alcasser.es">maria.hdez@alcasser.es</a>                     | Plaza del Castell, 1                             |
| ALDAIA          | 961988815 | José María | Pons        | Sevilla    | <a href="mailto:alcaldia@ajuntamentaldaia.org">alcaldia@ajuntamentaldaia.org</a>       | Calle Ricardo Fuster s/n                         |
| ALFAFAR         | 963182448 | Carolina   | Morales     | Fayos      | <a href="mailto:carolinam@alfafar.com">carolinam@alfafar.com</a>                       | Plaza Corts Valencianes, 2                       |
| BENETUSSER      | 963765852 | Angels     | Puchol      | Ruiz       | <a href="mailto:empleo@benetusser.net">empleo@benetusser.net</a>                       | Calle Miguel Hernández, 30                       |
| BENETUSSER      | 963765852 | Carmen     | Soto        |            | <a href="mailto:empleo@benetusser.net">empleo@benetusser.net</a>                       | Calle Miguel Hernández, 30                       |
| BENIPARREL      | 961216035 | Adela      |             |            | <a href="mailto:beniparrell_sso@gva.es">beniparrell_sso@gva.es</a>                     | Avenida Llevant, 14                              |
| CATARROJA       | 961261301 | Pepa       | Peris       |            | <a href="mailto:adl@catarroja.es">adl@catarroja.es</a>                                 | Avenida Cami Real, 22, 2ª planta                 |
| MANISES         | 961524632 | Maribel    | Dominguez   | Culebras   | <a href="mailto:afic@manises.es">afic@manises.es</a>                                   | Calle Valencia, 22. (Edifici Obradors)           |
| MANISES         | 961524632 | Guadalupe  | García      | Rincón     | <a href="mailto:afic@manises.es">afic@manises.es</a>                                   | Calle Valencia, 22. (Edifici Obradors)           |
| MANISES         | 961524632 | David      | Vila        | Monzo      | <a href="mailto:afic@manises.es">afic@manises.es</a>                                   | Calle Valencia, 22. (Edifici Obradors)           |
| MISLATA         | 963990252 | Toni       | Cortes      |            | <a href="mailto:acortes@mislata.es">acortes@mislata.es</a>                             | Calle Antonio Aparici, 4-6                       |
| PAIPORTA        | 963972474 | Antonia    | Torres      | Moreno     | <a href="mailto:atorres@paiporta.es">atorres@paiporta.es</a>                           | Calle Santa Ana, 35                              |
| PICANYA         | 961594460 | Xelo       | Sanchis     | Ridaura    | <a href="mailto:xsanchis@picanya.org">xsanchis@picanya.org</a>                         | Avinguda Alqueria de Moret, 41                   |
| PICASSENT       | 961230690 | Miguel     | Aguilar     | Platero    | <a href="mailto:miguelaguilar.aed@picassenles.es">miguelaguilar.aed@picassenles.es</a> | Carles Albors 16,2ª (Centro Social)              |
| QUART DE POBLET | 961849253 | Inma       | Garrido     | Blanco     | <a href="mailto:adl.proyecto@quartdepoblet.org">adl.proyecto@quartdepoblet.org</a>     | Calle José Mª Coll, 8                            |
| SEDAVI          | 963185040 | Francisco  | Román       | Rojas      | <a href="mailto:adl@sedavi.es">adl@sedavi.es</a>                                       | Calle Jaume Conqueridor, 5                       |
| SILLA           | 961219795 | Amparo     | Cuñat       | Cuñat      | <a href="mailto:amparoc@silla.es">amparoc@silla.es</a>                                 | Plaza del Poble, 1                               |
| SILLA           | 961219795 | Consuelo   | Zaragoza    | Silla      | <a href="mailto:ades@silla.es">ades@silla.es</a>                                       | Plaza del Poble, 1                               |
| TORRENT         | 961111868 | Rosa       | Zaragoza    | Sendra     | <a href="mailto:zaragozas@torrent.es">zaragozas@torrent.es</a>                         | Calle Valencia 42-48 (IDEAT)                     |
| XIRIVELLA       | 607649366 | Maite      | Margareto   | Pellicer   | <a href="mailto:m.margareto@xirivella.es">m.margareto@xirivella.es</a>                 | Calle Montealegre, 6 - Centre Civic Ernest Lluch |



#### 4) Relación de técnicos AEDL y AEDC

| Entidad                        | teléfono  | Nombre       | 1.Apellido1 | 2.Apellido | email  |
|--------------------------------|-----------|--------------|-------------|------------|--|
| Mancomunitat Barrio del Cristo | 961547717 | Ana          | Orengo      | Caus       | <a href="mailto:insercion@barriodelcristo.es">insercion@barriodelcristo.es</a>           |
| Mancomunitat Barrio del Cristo | 961547717 | Laura        | Parreño     | Estacio    | <a href="mailto:insercion@barriodelcristo.es">insercion@barriodelcristo.es</a>           |
| Mancomunitat l'Horta Sud       | 961572011 | Andrés       | Martínez    | Consuegra  | <a href="mailto:adl@mancohortasud.es">adl@mancohortasud.es</a>                           |
| Ajuntament Alaquas             | 961519400 | Sari         | Blanco      | Aguilar    | <a href="mailto:desarrollolocal@alaquas.org">desarrollolocal@alaquas.org</a>             |
| Ajuntament Alaquas             | 961986045 | Vicente      | Parreño     | Peñarrubia | <a href="mailto:vicenteparreno@alaquas.org">vicenteparreno@alaquas.org</a>               |
| Ajuntament Albal               | 961220504 | Lidia        | Jiménez     | Jiménez    | <a href="mailto:lidiaj@albal.es">lidiaj@albal.es</a>                                     |
| Ajuntament Albal               | 961220504 | Leticia      | Ricart      | Casas      | <a href="mailto:leticiar@albal.es">leticiar@albal.es</a>                                 |
| Ajuntament Alcàsser            | 961240347 | María        | Hernández   | Flor       | <a href="mailto:maria.hdez@alcasser.es">maria.hdez@alcasser.es</a>                       |
| Ajuntament Aldaia              | 961988815 | Mercedes     | González    | González   | <a href="mailto:mgonzalez@ajuntamentaldaia.org">mgonzalez@ajuntamentaldaia.org</a>       |
| Ajuntament Alfafar             | 963182448 | Carolina     | Morales     | Fayos      | <a href="mailto:carolinam@alfafar.com">carolinam@alfafar.com</a>                         |
| Ajuntament Alfafar             | 963182448 | María José   |             |            | <a href="mailto:carolinam@alfafar.com">carolinam@alfafar.com</a>                         |
| Ajuntament Benetússer          | 963765852 | Angels       | Puchol      | Ruiz       | <a href="mailto:empleo@benetusser.net">empleo@benetusser.net</a>                         |
| Ajuntament Benetússer          | 963765852 | Raquel       |             |            | <a href="mailto:empleo@benetusser.net">empleo@benetusser.net</a>                         |
| Ajuntament Catarroja           | 961261301 | Juli         | Aguado      | Hernández  | <a href="mailto:adl@catarroja.es">adl@catarroja.es</a>                                   |
| Ajuntament Manises             | 961524632 | Rafael       | Botet       | Lahuerta   | <a href="mailto:promocio@manises.es">promocio@manises.es</a>                             |
| Ajuntament Manises             | 961524632 | José         | Domingo     | Martínez   | <a href="mailto:promocio@manises.es">promocio@manises.es</a>                             |
| Ajuntament Manises             | 961524632 | Maribel      | Domínguez   | Culebras   | <a href="mailto:promocio@manises.es">promocio@manises.es</a>                             |
| Ajuntament Manises             | 961524632 | Rafael       | Mercader    | Martínez   | <a href="mailto:promocio@manises.es">promocio@manises.es</a>                             |
| Ajuntament Massanassa          | 961255500 | Silvia       | Gea         | Civera     | <a href="mailto:aedl@massanassa.es">aedl@massanassa.es</a>                               |
| Ajuntament Massanassa          | 961255500 | Patricia     | Germes      | Álvarez    | <a href="mailto:aedl@massanassa.es">aedl@massanassa.es</a>                               |
| Ajuntament Massanassa          | 961255500 | Carmen       | Nacher      | Garcia     | <a href="mailto:aedl@massanassa.es">aedl@massanassa.es</a>                               |
| Ajuntament Mislata             | 963990256 | Marisa       | Peña        | Carrasco   | <a href="mailto:adl@mislata.es">adl@mislata.es</a>                                       |
| Ajuntament Paiporta            | 963991100 | Jose Vicente | Galindo     | Piqueras   | <a href="mailto:jvgalindo@paiporta.es">jvgalindo@paiporta.es</a>                         |
| Ajuntament Paiporta            | 963991100 | Gemma        | Jimeno      | Martinez   | <a href="mailto:gjimeno@paiporta.es">gjimeno@paiporta.es</a>                             |
| Ajuntament Picanya             | 961594460 | Conxa        | Medina      | Fenoll     | <a href="mailto:cmolina@picanya.org">cmolina@picanya.org</a>                             |
| Ajuntament Picassent           | 961230690 | Miguel       | Aguilar     | Platero    | <a href="mailto:miquelaguilar.aedl@picassent.es">miquelaguilar.aedl@picassent.es</a>     |
| Ajuntament Quart de Poblet     | 961849253 | Rafael       | Ajenjo      | Vento      | <a href="mailto:adl.coordinacio@quartdepoblet.org">adl.coordinacio@quartdepoblet.org</a> |
| Ajuntament Quart de Poblet     | 961849253 | Inma         | Garrido     | Blanco     | <a href="mailto:adl.proyecto@quartdepoblet.org">adl.proyecto@quartdepoblet.org</a>       |
| Ajuntament Sedaví              | 963185040 | Francisco    | Román       | Rojas      | <a href="mailto:adl@sedavi.es">adl@sedavi.es</a>   |
| Ajuntament Silla               | 961219795 | Minerva      | García      | Fombuena   | <a href="mailto:ades@silla.es">ades@silla.es</a>   |
| Ajuntament Torrent             | 961111868 | Nuria        | Baixauli    | Sanz       | <a href="mailto:baixaulis@torrent.es">baixaulis@torrent.es</a>                           |
| Ajuntament Xirivella           | 963836424 | Miguel       | Guillem     | Forment    | <a href="mailto:adl@xirivella.es">adl@xirivella.es</a>                                   |
| Ajuntament Xirivella           | 963836424 | Maite        | Margareto   | Pellicer   | <a href="mailto:m.margareto@xirivella.es">m.margareto@xirivella.es</a>                   |

## 9. APÉNDICE II. Demografía

### 1) Población por sexos de los municipios de la Mancomunidad de l'Horta Sud (Padrón 2018)

| Municipio            | Total          | Hombres        | Mujeres        |
|----------------------|----------------|----------------|----------------|
| Alaquàs              | 29.341         | 14.382         | 14.959         |
| Albal                | 16.270         | 8.138          | 8.132          |
| Alcàsser             | 9.908          | 4.975          | 4.933          |
| Aldaia               | 31.492         | 15.691         | 15.801         |
| Alfajar              | 20.763         | 10.174         | 10.589         |
| Benetússer           | 14.668         | 7.128          | 7.540          |
| Beniparrell          | 1.931          | 985            | 946            |
| Catarroja            | 27.827         | 13.736         | 14.091         |
| Llocnou de la Corona | 118            | 62             | 56             |
| Manises              | 30.693         | 15.128         | 15.565         |
| Massanassa           | 9.538          | 4.741          | 4.797          |
| Mislata              | 43.278         | 21.001         | 22.277         |
| Paiporta             | 25.309         | 12.536         | 12.773         |
| Picanya              | 11.409         | 5.652          | 5.757          |
| Picassent            | 20.709         | 10.439         | 10.270         |
| Quart de Poblet      | 24.536         | 11.978         | 12.558         |
| Sedaví               | 10.245         | 4.990          | 5.255          |
| Silla                | 18.467         | 9.170          | 9.297          |
| Torrent              | 81.245         | 40.037         | 41.208         |
| Xirivella            | 29.108         | 14.385         | 14.723         |
| <b>Total</b>         | <b>456.855</b> | <b>225.328</b> | <b>231.527</b> |

### 2) Población según la edad de los municipios de la Mancomunidad de l'Horta Sud (Padrón 2014)

| Padrón 2014          | 0-4   | 5-9   | 10-14 | 15-19 | 20-24 | 25-29 | 30-34 | 35-39 | 40-44 | 45-49 | 50-54 | 55-59 | 60-64 | 65-69 | 70-74 | 75-79 | 80-84 | 85-89 | 90-94 | 95-99 | 100 + |
|----------------------|-------|-------|-------|-------|-------|-------|-------|-------|-------|-------|-------|-------|-------|-------|-------|-------|-------|-------|-------|-------|-------|
| Alaquàs              | 1.474 | 1.946 | 1.560 | 1.409 | 1.501 | 1.741 | 2.236 | 2.832 | 2.696 | 2.258 | 2.052 | 1.878 | 1.696 | 1.494 | 1.064 | 868   | 734   | 368   | 130   | 24    | 3     |
| Albal                | 987   | 1.143 | 951   | 721   | 681   | 890   | 1.435 | 1.815 | 1.759 | 1.290 | 1.001 | 823   | 599   | 515   | 428   | 392   | 270   | 171   | 55    | 9     | 0     |
| Alcàsser             | 563   | 606   | 409   | 429   | 460   | 621   | 850   | 956   | 826   | 730   | 629   | 555   | 410   | 411   | 327   | 297   | 262   | 134   | 45    | 7     | 0     |
| Aldaia               | 1.895 | 2.029 | 1.555 | 1.381 | 1.548 | 1.888 | 2.885 | 3.375 | 2.691 | 2.453 | 1.981 | 1.704 | 1.509 | 1.225 | 957   | 814   | 618   | 347   | 122   | 21    | 2     |
| Alfajar              | 1.090 | 1.191 | 1.054 | 944   | 1.061 | 1.397 | 1.793 | 2.001 | 1.821 | 1.584 | 1.383 | 1.137 | 1.086 | 1.105 | 922   | 705   | 570   | 326   | 106   | 27    | 2     |
| Benetússer           | 774   | 757   | 651   | 696   | 697   | 784   | 1.110 | 1.284 | 1.128 | 1.196 | 1.083 | 894   | 816   | 793   | 577   | 595   | 417   | 188   | 73    | 13    | 3     |
| Beniparrell          | 85    | 114   | 101   | 83    | 98    | 132   | 145   | 172   | 179   | 168   | 155   | 122   | 104   | 95    | 71    | 59    | 39    | 22    | 9     | 3     | 0     |
| Catarroja            | 1.925 | 1.783 | 1.287 | 1.169 | 1.194 | 1.455 | 2.287 | 3.333 | 2.683 | 2.006 | 1.718 | 1.447 | 1.229 | 1.148 | 888   | 791   | 608   | 365   | 132   | 27    | 3     |
| Llocnou de la Corona | 3     | 9     | 3     | 7     | 4     | 10    | 14    | 8     | 14    | 16    | 5     | 12    | 6     | 3     | 7     | 5     | 4     | 0     | 3     | 0     | 0     |
| Manises              | 1.629 | 1.845 | 1.624 | 1.426 | 1.606 | 1.891 | 2.446 | 2.805 | 2.828 | 2.403 | 2.173 | 1.888 | 1.502 | 1.440 | 1.085 | 921   | 714   | 422   | 141   | 39    | 6     |
| Massanassa           | 547   | 497   | 407   | 406   | 470   | 556   | 767   | 934   | 732   | 686   | 620   | 583   | 438   | 380   | 328   | 332   | 243   | 157   | 56    | 9     | 1     |
| Mislata              | 1.820 | 2.331 | 2.043 | 2.084 | 2.249 | 2.740 | 3.275 | 3.924 | 3.608 | 3.465 | 3.195 | 2.972 | 2.527 | 2.215 | 1.647 | 1.413 | 1.020 | 535   | 177   | 38    | 3     |
| Paiporta             | 1.571 | 1.551 | 1.268 | 1.027 | 1.089 | 1.502 | 2.335 | 3.040 | 2.367 | 1.965 | 1.504 | 1.267 | 1.150 | 976   | 776   | 615   | 430   | 262   | 94    | 19    | 2     |
| Picanya              | 512   | 618   | 587   | 575   | 651   | 618   | 733   | 946   | 898   | 950   | 957   | 719   | 641   | 487   | 375   | 331   | 260   | 173   | 60    | 15    | 3     |
| Picassent            | 1.190 | 1.221 | 1.018 | 929   | 973   | 1.210 | 1.749 | 2.042 | 1.833 | 1.657 | 1.431 | 1.085 | 1.007 | 944   | 702   | 569   | 446   | 270   | 92    | 18    | 7     |
| Quart de Poblet      | 1.048 | 1.178 | 1.118 | 1.172 | 1.376 | 1.462 | 1.741 | 1.992 | 1.901 | 2.051 | 1.831 | 1.587 | 1.462 | 1.463 | 1.231 | 985   | 756   | 409   | 156   | 23    | 2     |
| Sedaví               | 613   | 547   | 497   | 438   | 449   | 559   | 854   | 1.011 | 828   | 743   | 712   | 674   | 571   | 509   | 370   | 335   | 266   | 135   | 63    | 6     | 3     |
| Silla                | 999   | 1.022 | 841   | 774   | 981   | 1.140 | 1.584 | 1.854 | 1.512 | 1.411 | 1.320 | 1.216 | 1.067 | 913   | 648   | 556   | 461   | 227   | 98    | 17    | 3     |
| Torrent              | 4.688 | 5.041 | 4.506 | 4.029 | 4.401 | 4.978 | 6.564 | 7.683 | 7.052 | 6.275 | 5.361 | 4.672 | 4.081 | 3.512 | 2.613 | 2.099 | 1.588 | 959   | 361   | 73    | 15    |
| Xirivella            | 1.493 | 1.690 | 1.512 | 1.449 | 1.555 | 1.685 | 2.115 | 2.885 | 2.509 | 2.281 | 2.071 | 1.713 | 1.483 | 1.423 | 1.138 | 916   | 784   | 419   | 154   | 28    | 6     |

### 3) Población joven por municipio y gasto total en el grupo de alimentación ([Padrón 2014](#))<sup>13</sup>

| Municipio            | población      | hab. jóvenes  | € / persona       |
|----------------------|----------------|---------------|-------------------|
| Alaquàs              | 29.341         | 1.898         | 3.132.925         |
| Albal                | 16.270         | 1.053         | 1.737.251         |
| Alcàsser             | 9.908          | 641           | 1.057.940         |
| Aldaia               | 31.492         | 2.038         | 3.362.601         |
| Alfajar              | 20.763         | 1.343         | 2.216.998         |
| Benetússer           | 14.668         | 949           | 1.566.196         |
| Beniparrell          | 1.931          | 125           | 206.185           |
| Catarroja            | 27.827         | 1.801         | 2.971.266         |
| Quart de Poblet      | 24.536         | 1.588         | 2.619.865         |
| Xirivella            | 29.108         | 1.883         | 3.108.046         |
| Llocnou de la Corona | 118            | 8             | 12.600            |
| Manises              | 30.693         | 1.986         | 3.277.287         |
| Massanassa           | 9.538          | 617           | 1.018.433         |
| Mislata              | 43.278         | 2.800         | 4.621.067         |
| Paiporta             | 25.309         | 1.638         | 2.702.403         |
| Picanya              | 11.409         | 738           | 1.218.212         |
| Picassent            | 20.709         | 1.340         | 2.211.232         |
| Sedaví               | 10.245         | 663           | 1.093.924         |
| Silla                | 18.467         | 1.195         | 1.971.839         |
| Torrent              | 81.245         | 5.257         | 8.675.045         |
| <b>Totales</b>       | <b>456.855</b> | <b>29.560</b> | <b>48.781.315</b> |

### 4) Datos de los Hogares según tamaño de los municipios de la Mancomunidad de l'Horta Sud ([Censo de Población y Vivienda 2011](#))

| Municipio +2.000 hab. | Total hogares | 1 persona | 2 personas | 3 personas | 4 personas | 5 personas | 6 + |
|-----------------------|---------------|-----------|------------|------------|------------|------------|-----|
| Alaquàs               | 11.528        | 2.551     | 3.241      | 2.608      | 2.534      | 479        | .   |
| Albal                 | 5.835         | 939       | 1.871      | 1.367      | 1.439      | 163        | .   |
| Aldaia                | 12.098        | 2.832     | 3.499      | 2.826      | 2.559      | 308        | .   |
| Alfajar               | 8.115         | 1.680     | 2.634      | 1.828      | 1.652      | .          | .   |
| Benetússer            | 6.137         | 1.622     | 1.825      | 1.396      | 1.039      | 223        | .   |
| Catarroja             | 10.712        | 2.374     | 3.213      | 2.568      | 1.930      | 438        | .   |
| Manises               | 11.704        | 2.267     | 3.636      | 2.973      | 2.071      | 593        | .   |
| Mislata               | 17.499        | 4.090     | 5.485      | 4.181      | 2.976      | 640        | .   |
| Paiporta              | 9.708         | 2.104     | 3.036      | 2.486      | 1.771      | 205        | .   |
| Picanya               | 4.131         | 806       | 1.054      | 1.217      | 821        | 205        | .   |
| Picassent             | 7.822         | 1.685     | 2.477      | 1.808      | 1.396      | 331        | .   |
| Quart de Poblet       | 9.944         | 2.405     | 2.782      | 2.322      | 1.985      | 380        | .   |
| Sedaví                | 3.924         | 730       | 1.441      | 898        | 630        | .          | .   |
| Silla                 | 7.347         | 1.548     | 2.359      | 1.712      | 1.374      | 269        | .   |
| Torrent               | 29.851        | 6.435     | 7.831      | 7.546      | 5.671      | 1.659      | 709 |
| Xirivella             | 11.836        | 2.823     | 3.461      | 2.867      | 2.187      | 347        | .   |

<sup>13</sup> Se estima que el 6,47% de la población ha contraído matrimonio y tiene menos de 35 años

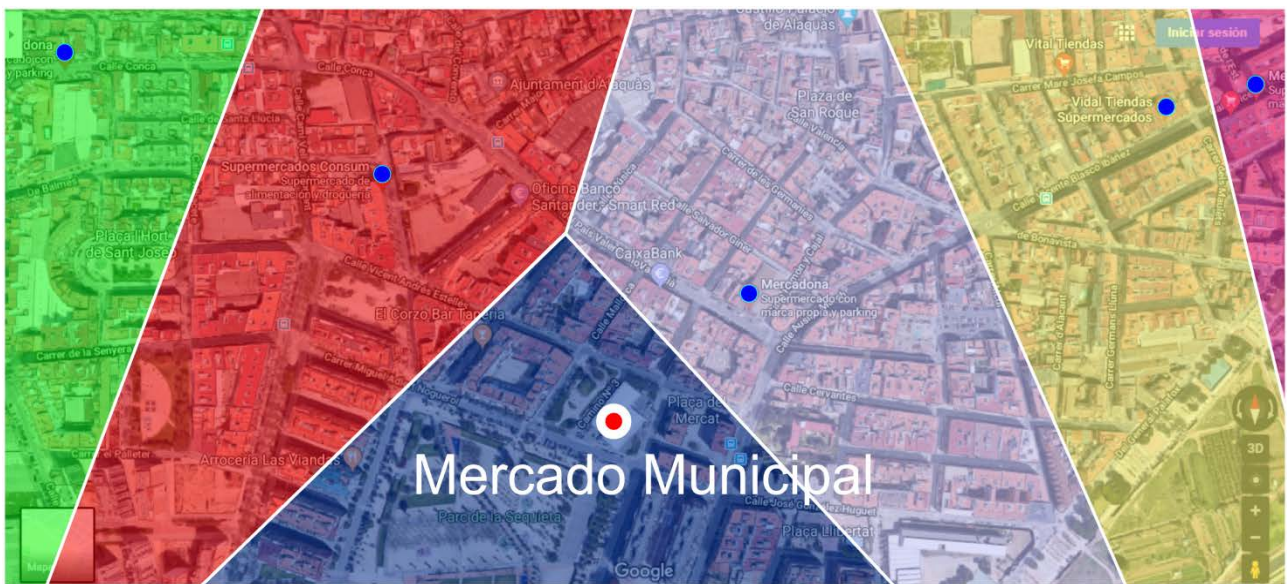
5) Datos de los matrimonios de diferente sexo, según su estado civil, de la provincia de Valencia  
(Censo de Población 2016)

|         | Esposos |             |           |                | Esposas |             |           |                |
|---------|---------|-------------|-----------|----------------|---------|-------------|-----------|----------------|
|         | Total   | Solteros/as | Viudos/as | Divorciados/as | Total   | Solteros/as | Viudos/as | Divorciados/as |
| Todos   | 9.834   | 7.743       | 106       | 1.985          | 9.834   | 7.790       | 70        | 1.974          |
| <15     |         |             |           |                |         |             |           |                |
| 15 años |         |             |           |                |         |             |           |                |
| 16 años |         |             |           |                | 1       | 1           |           |                |
| 17 años | 1       | 1           |           |                |         |             |           |                |
| 18 años |         |             |           |                | 10      | 10          |           |                |
| 19 años | 5       | 5           |           |                | 15      | 15          |           |                |
| 20 años | 9       | 9           |           |                | 22      | 22          |           |                |
| 21 años | 17      | 17          |           |                | 36      | 36          |           |                |
| 22 años | 22      | 22          |           |                | 57      | 57          |           |                |
| 23 años | 35      | 35          |           |                | 95      | 94          |           | 1              |
| 24 años | 67      | 67          |           |                | 142     | 141         | 1         |                |
| 25 años | 99      | 98          |           | 1              | 231     | 226         |           | 5              |
| 26 años | 156     | 154         | 1         | 1              | 321     | 317         |           | 4              |
| 27 años | 247     | 245         |           | 2              | 433     | 422         |           | 11             |
| 28 años | 338     | 332         |           | 6              | 560     | 551         |           | 9              |
| 29 años | 436     | 432         |           | 4              | 618     | 599         |           | 19             |
| 30 años | 498     | 491         |           | 7              | 647     | 633         |           | 14             |
| 31 años | 637     | 626         |           | 11             | 640     | 610         |           | 30             |
| 32 años | 582     | 565         |           | 17             | 607     | 571         | 1         | 35             |
| 33 años | 582     | 553         |           | 29             | 557     | 499         |           | 58             |
| 34 años | 605     | 562         |           | 43             | 473     | 420         |           | 53             |
| 35 años | 523     | 492         |           | 31             | 473     | 392         | 1         | 80             |
| 36 años | 493     | 435         |           | 58             | 432     | 352         | 1         | 79             |
| 37 años | 443     | 397         |           | 46             | 383     | 310         |           | 73             |
| 38 años | 439     | 375         |           | 64             | 364     | 259         | 2         | 103            |
| 39 años | 352     | 284         |           | 68             | 319     | 213         |           | 106            |
| 40 años | 338     | 262         |           | 76             | 254     | 163         |           | 91             |
| 41 años | 321     | 217         |           | 104            | 242     | 145         | 2         | 95             |
| 42 años | 289     | 210         | 1         | 78             | 218     | 127         | 2         | 89             |
| 43 años | 206     | 132         |           | 74             | 190     | 100         |           | 90             |
| 44 años | 202     | 119         | 1         | 82             | 145     | 73          | 1         | 71             |
| 45 años | 165     | 96          | 1         | 68             | 134     | 51          | 2         | 81             |
| 46 años | 146     | 72          | 1         | 73             | 105     | 43          |           | 62             |
| 47 años | 132     | 57          | 2         | 73             | 105     | 41          | 4         | 60             |
| 48 años | 116     | 55          | 1         | 60             | 104     | 47          | 3         | 54             |
| 49 años | 97      | 33          | 1         | 63             | 89      | 28          | 2         | 59             |
| 50 años | 100     | 43          | 1         | 56             | 110     | 41          | 1         | 68             |
| 51 años | 116     | 42          | 1         | 73             | 96      | 32          | 1         | 63             |
| 52 años | 90      | 32          |           | 58             | 75      | 29          | 2         | 44             |
| 53 años | 97      | 29          | 3         | 65             | 74      | 23          | 2         | 49             |
| 54 años | 71      | 26          |           | 45             | 56      | 11          | 2         | 43             |
| 55 años | 73      | 14          | 3         | 56             | 57      | 16          | 3         | 38             |
| 56 años | 64      | 14          | 3         | 47             | 49      | 12          | 1         | 36             |
| 57 años | 57      | 9           | 4         | 44             | 50      | 11          | 1         | 38             |
| 58 años | 65      | 13          | 3         | 49             | 36      | 6           | 2         | 28             |
| 59 años | 55      | 8           | 2         | 45             | 24      | 6           | 2         | 16             |
| 60 +    | 448     | 63          | 77        | 308            | 185     | 35          | 31        | 119            |

## 10. APÉNDICE III. Los Mercados, trama urbana y la competencia



Casco urbano del municipio de Alaquàs



Estrategia comercial de los supermercados en el municipio de Alaquàs, los puntos azules son los supermercados con sus áreas de influencia<sup>14</sup>

<sup>14</sup> Áreas de influencia comerciales del casco urbano de Alaquàs calculadas a partir de los [Diagramas de Voronoi](#), tomando como imagen de soporte la proporcionada por Google Maps

## Mercado Municipal de Alaquàs



1. Emplazamiento urbano



2. Aledaños



3. Entorno



4. Fachada nordeste



5. Con el símbolo del carrito en color rojo se muestra la ubicación de los establecimientos comerciales competidores

Nota: Las imágenes han sido obtenidas gracias a la aplicación Google Maps y Street View panorama, ambas a través de la empresa Google Ireland Limited, que utiliza la base cartográfica nacional del Instituto Geográfico Nacional de España. Este documento es meramente divulgativo, no genera derechos de autor ni actividad lucrativa.

## Mercado Municipal de Albal



1. Emplazamiento urbano



2. Aledaños



3. Entorno



4. Fachada sur



5. Con el símbolo del carrito en color rojo se muestra la ubicación de los establecimientos comerciales competidores

Nota: Las imágenes han sido obtenidas gracias a la aplicación Google Maps y Street View panorama, ambas a través de la empresa Google Ireland Limited, que utiliza la base cartográfica nacional del Instituto Geográfico Nacional de España. Este documento es meramente divulgativo, no genera derechos de autor ni actividad lucrativa.

## Mercado Municipal de Alcàsser



1. Emplazamiento urbano



2. Aledaños



3. Entorno



4. Fachada sur



5. Con el símbolo del carrito en color rojo se muestra la ubicación de los establecimientos comerciales competidores

Nota: Las imágenes han sido obtenidas gracias a la aplicación Google Maps y Street View panorama, ambas a través de la empresa Google Ireland Limited, que utiliza la base cartográfica nacional del Instituto Geográfico Nacional de España. Este documento es meramente divulgativo, no genera derechos de autor ni actividad lucrativa.



## Mercado Municipal de Aldaia



1. Emplazamiento urbano



2. Aledaños



3. Entorno



4. Fachada nordeste



5. Con el símbolo del carrito en color rojo se muestra la ubicación de los establecimientos comerciales competidores

Nota: Las imágenes han sido obtenidas gracias a la aplicación Google Maps y Street View panorama, ambas a través de la empresa Google Ireland Limited, que utiliza la base cartográfica nacional del Instituto Geográfico Nacional de España. Este documento es meramente divulgativo, no genera derechos de autor ni actividad lucrativa.

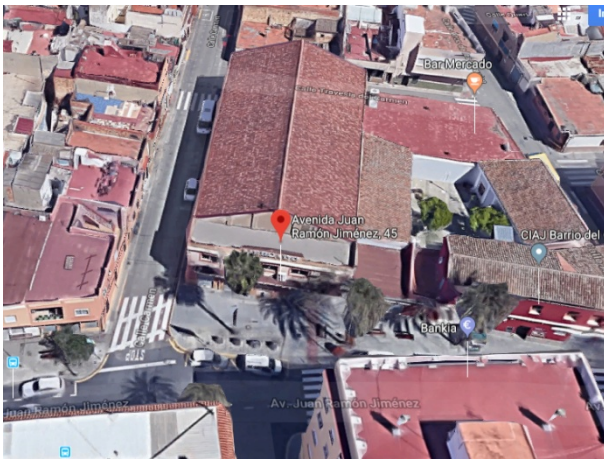
## Mercado Municipal del Barrio del Cristo (Aldaia)



1. Emplazamiento urbano



2. Aledaños



3. Entorno



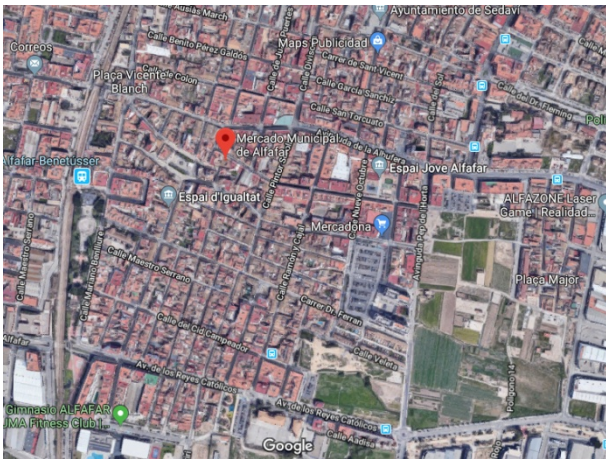
4. Fachada oeste



5. Con el símbolo del carrito en color rojo se muestra la ubicación de los establecimientos comerciales competidores

Nota: Las imágenes han sido obtenidas gracias a la aplicación Google Maps y Street View panorama, ambas a través de la empresa Google Ireland Limited, que utiliza la base cartográfica nacional del Instituto Geográfico Nacional de España. Este documento es meramente divulgativo, no genera derechos de autor ni actividad lucrativa.

## Mercado Municipal de Alfajar



1. Emplazamiento urbano



2. Aledaños



3. Entorno (fachada norte)



4. Fachada norte

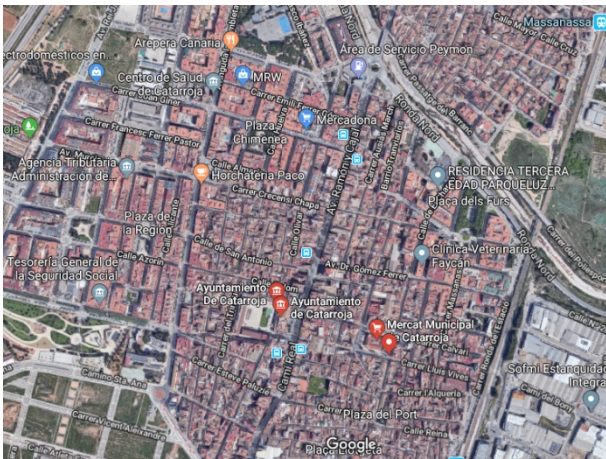


5. Con el símbolo del carrito en color rojo se muestra la ubicación de los establecimientos comerciales competidores

Nota: Las imágenes han sido obtenidas gracias a la aplicación Google Maps y Street View panorama, ambas a través de la empresa Google Ireland Limited, que utiliza la base cartográfica nacional del Instituto Geográfico Nacional de España. Este documento es meramente divulgativo, no genera derechos de autor ni actividad lucrativa.



## Mercado Municipal de Catarroja



1. Emplazamiento urbano



2. Aledaños



3. Entorno



4. Fachada sur



5. Con el símbolo del carrito en color rojo se muestra la ubicación de los establecimientos comerciales competidores

Nota: Las imágenes han sido obtenidas gracias a la aplicación Google Maps y Street View panorama, ambas a través de la empresa Google Ireland Limited, que utiliza la base cartográfica nacional del Instituto Geográfico Nacional de España. Este documento es meramente divulgativo, no genera derechos de autor ni actividad lucrativa.

## Mercado Municipal de Manises. Los Filtros



1. Emplazamiento urbano



2. Aledaños



3. Entorno (fachada oeste)



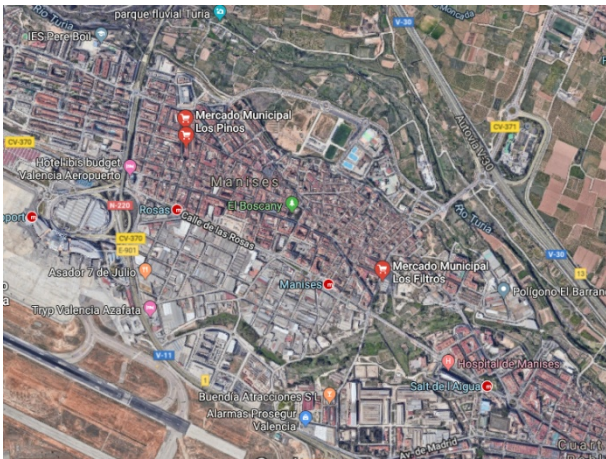
4. Fachada oeste



5. Con el símbolo del carrito en color rojo se muestra la ubicación de los establecimientos comerciales competidores

Nota: Las imágenes han sido obtenidas gracias a la aplicación Google Maps y Street View panorama, ambas a través de la empresa Google Ireland Limited, que utiliza la base cartográfica nacional del Instituto Geográfico Nacional de España. Este documento es meramente divulgativo, no genera derechos de autor ni actividad lucrativa.

## Mercado Municipal de Manises. Los Pinos



1. Emplazamiento urbano



2. Aledaños



3. Entorno (fachada sur)



4. Fachada norte



5. Con el símbolo del carrito en color rojo se muestra la ubicación de los establecimientos comerciales competidores

Nota: Las imágenes han sido obtenidas gracias a la aplicación Google Maps y Street View panorama, ambas a través de la empresa Google Ireland Limited, que utiliza la base cartográfica nacional del Instituto Geográfico Nacional de España. Este documento es meramente divulgativo, no genera derechos de autor ni actividad lucrativa.

## Mercado Municipal de Mislata



1. Emplazamiento urbano



2. Aledaños



3. Entorno (vista este)



4. Fachada sur



5. Con el símbolo del carrito en color rojo se muestra la ubicación de los establecimientos comerciales competidores

Nota: Las imágenes han sido obtenidas gracias a la aplicación Google Maps y Street View panorama, ambas a través de la empresa Google Ireland Limited, que utiliza la base cartográfica nacional del Instituto Geográfico Nacional de España. Este documento es meramente divulgativo, no genera derechos de autor ni actividad lucrativa.



## Mercado Municipal de Paiporta



1. Emplazamiento urbano



2. Aledaños



3. Entorno (fachada norte)



4. Fachada norte



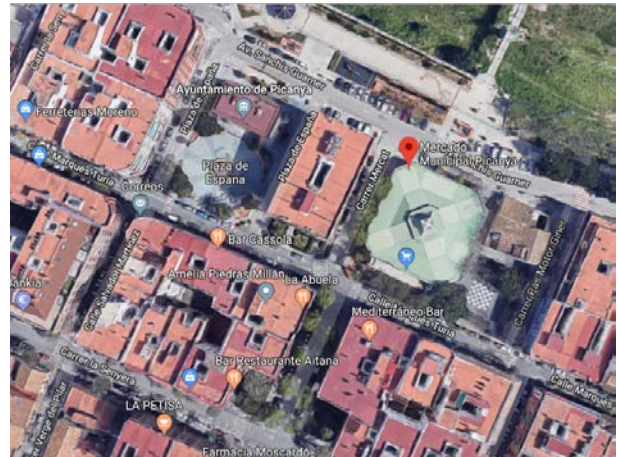
5. Con el símbolo del carrito en color rojo se muestra la ubicación de los establecimientos comerciales competidores

Nota: Las imágenes han sido obtenidas gracias a la aplicación Google Maps y Street View panorama, ambas a través de la empresa Google Ireland Limited, que utiliza la base cartográfica nacional del Instituto Geográfico Nacional de España. Este documento es meramente divulgativo, no genera derechos de autor ni actividad lucrativa.

## Mercado Municipal de Picanya



1. Emplazamiento urbano



2. Aledaños



3. Entorno (vista este)



4. Fachada nordeste



5. Con el símbolo del carrito en color rojo se muestra la ubicación de los establecimientos comerciales competidores

Nota: Las imágenes han sido obtenidas gracias a la aplicación Google Maps y Street View panorama, ambas a través de la empresa Google Ireland Limited, que utiliza la base cartográfica nacional del Instituto Geográfico Nacional de España. Este documento es meramente divulgativo, no genera derechos de autor ni actividad lucrativa.

## Mercado Municipal de Picassent



1. Emplazamiento urbano



2. Aledaños



3. Entorno



4. Fachada oeste



5. Con el símbolo del carrito en color rojo se muestra la ubicación de los establecimientos comerciales competidores

Nota: Las imágenes han sido obtenidas gracias a la aplicación Google Maps y Street View panorama, ambas a través de la empresa Google Ireland Limited, que utiliza la base cartográfica nacional del Instituto Geográfico Nacional de España. Este documento es meramente divulgativo, no genera derechos de autor ni actividad lucrativa.

**Mercado Municipal de Quart de Poblet**



1. Emplazamiento urbano



2. Aledaños



3. Entorno



4. Fachada suroeste



5. Con el símbolo del carrito en color rojo se muestra la ubicación de los establecimientos comerciales competidores

Nota: Las imágenes han sido obtenidas gracias a la aplicación Google Maps y Street View panorama, ambas a través de la empresa Google Ireland Limited, que utiliza la base cartográfica nacional del Instituto Geográfico Nacional de España. Este documento es meramente divulgativo, no genera derechos de autor ni actividad lucrativa.

## Mercado Municipal de Sedavi



1. Emplazamiento urbano



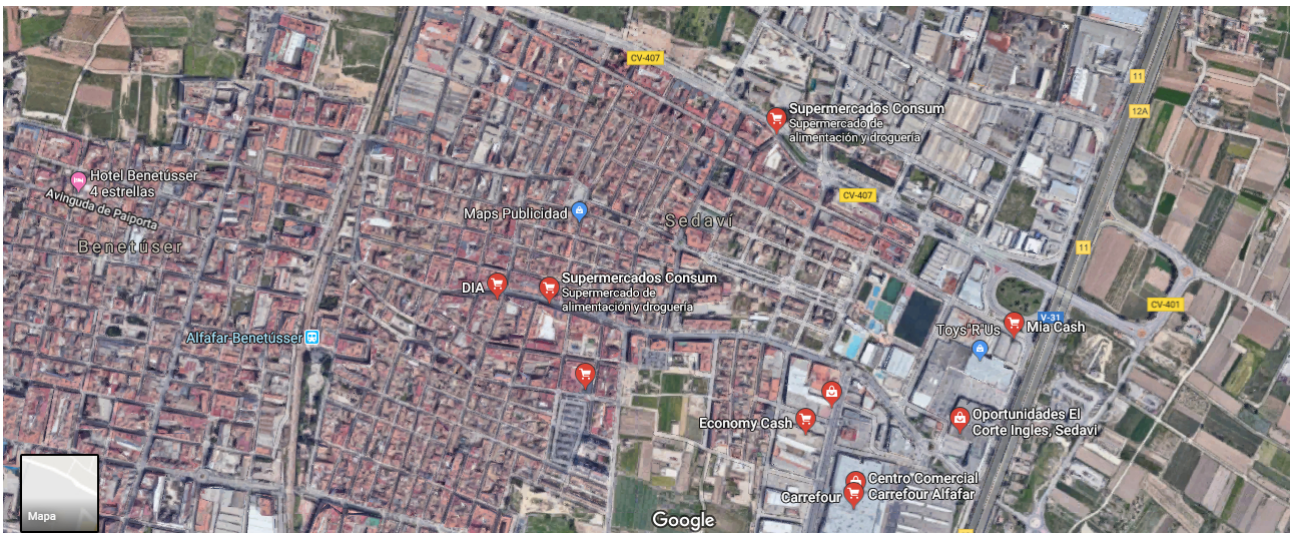
2. Aledaños



3. Entorno



4. Fachada suroeste



5. Con el símbolo del carrito en color rojo se muestra la ubicación de los establecimientos comerciales competidores

Nota: Las imágenes han sido obtenidas gracias a la aplicación Google Maps y Street View panorama, ambas a través de la empresa Google Ireland Limited, que utiliza la base cartográfica nacional del Instituto Geográfico Nacional de España. Este documento es meramente divulgativo, no genera derechos de autor ni actividad lucrativa.

## Mercado Municipal de Silla



1. Emplazamiento urbano



2. Aledaños



3. Entorno



4. Fachada noroeste



5. Con el símbolo del carrito en color rojo se muestra la ubicación de los establecimientos comerciales competidores

Nota: Las imágenes han sido obtenidas gracias a la aplicación Google Maps y Street View panorama, ambas a través de la empresa Google Ireland Limited, que utiliza la base cartográfica nacional del Instituto Geográfico Nacional de España. Este documento es meramente divulgativo, no genera derechos de autor ni actividad lucrativa.

## Mercado Municipal de Torrent. Antic Mercat



1. Emplazamiento urbano



2. Aledaños



3. Entorno



4. Fachada oeste



5. Con el símbolo del carrito en color rojo se muestra la ubicación de los establecimientos comerciales competidores

Nota: Las imágenes han sido obtenidas gracias a la aplicación Google Maps y Street View panorama, ambas a través de la empresa Google Ireland Limited, que utiliza la base cartográfica nacional del Instituto Geográfico Nacional de España. Este documento es meramente divulgativo, no genera derechos de autor ni actividad lucrativa.

## Mercado Municipal de Torrent. Sant Gregori



1. Emplazamiento urbano



2. Aledaños



3. Entorno



4. Fachada sudeste



5. Con el símbolo del carrito en color rojo se muestra la ubicación de los establecimientos comerciales competidores

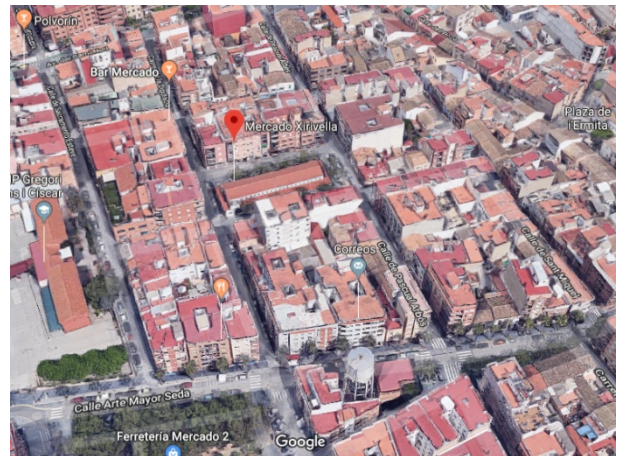
Nota: Las imágenes han sido obtenidas gracias a la aplicación Google Maps y Street View panorama, ambas a través de la empresa Google Ireland Limited, que utiliza la base cartográfica nacional del Instituto Geográfico Nacional de España. Este documento es meramente divulgativo, no genera derechos de autor ni actividad lucrativa.



## Mercado Municipal de Xirivella



1. Emplazamiento urbano



2. Aledaños



3. Entorno



4. Fachada sur



5. Con el símbolo del carrito en color rojo se muestra la ubicación de los establecimientos comerciales competidores




21 PINCHOS

DELI SHOP


TODAYS

Handmade  
Breads  
50g  
€ 1.50

**LABORA**  
Servei Valencià d'Ocupació i Formació

 GENERALITAT  
VALENCIANA

 Mancomunitat  
Intermunicipal  
de l'Horta Sud

 acord comarcal  
per la creació  
d'ocupació,  
l'Horta Sud

 MINISTERI D'INDÚSTRIA,  
COMERCIO I TURISME